

ภาพรวมการประกอบธุรกิจ

กลุ่ม ปตท.สผ. ประกอบธุรกิจหลักด้านการสำรวจและผลิตปิโตรเลียมทั้งในและต่างประเทศ โดย ณ วันที่ 31 ธันวาคม 2565 กลุ่ม ปตท.สผ. มีโครงการด้านการสำรวจและผลิตปิโตรเลียมใน 15 ประเทศ โดยแบ่งตามประเทศได้ดังนี้

ลำดับ	ชื่อโครงการ	ระยะการดำเนินงาน	ที่ตั้ง	สัดส่วนการร่วมทุน	ผู้ดำเนินการ
ประเทศไทย					
1	โครงการบงกช	ผลิต	อ่าวไทย	66.6667%	กลุ่ม ปตท.สผ.
2	โครงการเอส 1	ผลิต	ภาคกลางตอนบน	100%	กลุ่ม ปตท.สผ.
3	โครงการพีทีทีอียู 1	ผลิต	ภาคกลาง	100%	กลุ่ม ปตท.สผ.
4	โครงการบี 6/27	ผลิต	อ่าวไทย	100%	กลุ่ม ปตท.สผ.
5	โครงการอาทิตย์	ผลิต	อ่าวไทย	80%	กลุ่ม ปตท.สผ.
6	โครงการแอล 22/43	ผลิต	ภาคกลางตอนบน	100%	กลุ่ม ปตท.สผ.
7	โครงการแอล 53/43 และแอล 54/43	ผลิต	ภาคกลาง	100%	กลุ่ม ปตท.สผ.
8	โครงการอี 5	ผลิต	ภาคตะวันออกเฉียงเหนือ	20%	ExxonMobil
9	โครงการคอนแทร์ค 3 ¹	ผลิต	อ่าวไทย	5%	Chevron
10	โครงการคอนแทร์ค 4	ผลิต	อ่าวไทย	60%	Chevron
11	โครงการจี 4/43	ผลิต	อ่าวไทย	21.375%	Chevron
12	โครงการสินภู่ออม	ผลิต	ภาคตะวันออกเฉียงเหนือ	80.48%	กลุ่ม ปตท.สผ.
13	โครงการบี 8/32 และ 9 เอ	ผลิต	อ่าวไทย	25.001%	Chevron
14	โครงการจี 4/48	ผลิต	อ่าวไทย	5%	Chevron
15	โครงการจี 1/61	ผลิต	อ่าวไทย	60%	กลุ่ม ปตท.สผ.
16	โครงการจี 2/61	ผลิต	อ่าวไทย	100%	กลุ่ม ปตท.สผ.
พื้นที่คาบเกี่ยว					
1	โครงการพื้นที่พัฒนาร่วมไทย-มาเลเซีย	ผลิต	ไทย-มาเลเซีย	50%	CPOC
2	โครงการจี 9/43	สำรวจ	ไทย-กัมพูชา	100%	กลุ่ม ปตท.สผ.

¹ เมื่อวันที่ 23 เมษายน 2565 สัมปทานของโครงการคอนแทร์ค 3 ซึ่งกลุ่ม ปตท.สผ. ถือสัดส่วนในอัตราร้อยละ 5 ได้สิ้นสุดลง โดยผู้ดำเนินการได้คืนพื้นที่โครงการดังกล่าวแล้ว อย่างไรก็ตาม ผู้ร่วมทุนของโครงการยังมีภาระผูกพันในการรื้อถอนจนกว่าจะแล้วเสร็จตามที่กฎหมายกำหนด

ลำดับ	ชื่อโครงการ	ระยะการดำเนินงาน	ที่ตั้ง	สัดส่วนการร่วมทุน	ผู้ดำเนินการ
ต่างประเทศ					
สาธารณรัฐแห่งสหภาพเมียนมา (เมียนมา)^{2, 3}					
1	โครงการชอติกา	ผลิต	ข้าวเมาะตะมะ	80%	กลุ่ม ปตท.สม.
2	โครงการยาดานา ⁴	ผลิต	ข้าวเมาะตะมะ	37.1%	กลุ่ม ปตท.สม.
3	โครงการเมียนมา เอ็ม 3	สำรวจ	ข้าวเมาะตะมะ	100%	กลุ่ม ปตท.สม.
มาเลเซีย					
1	โครงการมาเลเซีย ^{5, 6}	สำรวจ/ พัฒนา/ ผลิต	นอกชายฝั่ง	7.2-80%	กลุ่ม ปตท.สม.
สาธารณรัฐสังคมนิยมเวียดนาม (เวียดนาม)					
1	โครงการเวียดนาม 9-2	ผลิต	นอกชายฝั่ง	25%	HV JOC
2	โครงการเวียดนาม 16-1	ผลิต	นอกชายฝั่ง	28.5%	HL JOC
3	โครงการเวียดนาม บี และ 48/95	สำรวจ	นอกชายฝั่ง	8.5%	Vietnam Oil and Gas Group
4	โครงการเวียดนาม 52/97	สำรวจ	นอกชายฝั่ง	7%	Vietnam Oil and Gas Group
สาธารณรัฐอินโดนีเซีย (อินโดนีเซีย)					
1	โครงการนาทูน่า ซี เอ	ผลิต	นอกชายฝั่ง	11.5%	Harbour Energy
สาธารณรัฐคาซัคสถาน (คาซัคสถาน)					
1	โครงการดุงกา	ผลิต	บนบก	20%	TotalEnergies
รัฐสุลต่านโอมาน (โอมาน)					
1	โครงการโอมาน แปลง 61	ผลิต	บนบก	20%	BP
2	โครงการโอมาน แปลง 6	ผลิต	บนบก	2%	Petroleum Development Oman

² กลุ่ม ปตท.สม. ได้แจ้งขอยุติการลงทุนในโครงการเตตาอุน และบริษัทท่อขนส่งก๊าซ Taninthayi Pipeline Company LLC (TPC) ต่อผู้ร่วมทุนแล้ว โดยมีผลตั้งแต่วันที่ 31 พฤษภาคม 2565

³ กลุ่ม ปตท.สม. ได้ยื่นขอยุติการสำรวจและคืนพื้นที่แปลงสำรวจโครงการเมียนมา เอ็มดี-7 โดยได้ดำเนินการตามข้อผูกพันตามสัญญาแบ่งปันผลผลิตครบถ้วนแล้ว มีผลตั้งแต่วันที่ 25 ตุลาคม 2565

⁴ เมื่อวันที่ 14 มีนาคม 2565 บริษัท ปตท.สม. อินเตอร์เนชันแนล จำกัด (ปตท.สม.อ.) ซึ่งเป็นบริษัทย่อยของกลุ่ม ปตท.สม. และเป็นผู้ร่วมทุนในโครงการ ได้เข้าเป็นผู้ดำเนินการในโครงการยาดานาและในบริษัท Moattama Gas Transportation Company (MGTC) มีผลตั้งแต่วันที่ 20 กรกฎาคม 2565

⁵ กลุ่ม ปตท.สม. ได้รวมการลงทุนในโครงการทั้งหมดในประเทศมาเลเซีย ภายใต้ชื่อโครงการมาเลเซีย โดยมีแหล่งปิโตรเลียมที่กลุ่ม ปตท.สม. เป็นผู้ดำเนินการหลายแหล่ง ซึ่งแต่ละแปลงมีสัดส่วนการร่วมทุนระหว่างร้อยละ 42-80 ยกเว้นแหล่ง Gumusut-Kakap (GK) ในแปลงเขตที่กลุ่ม ปตท.สม. เป็นผู้ร่วมทุนในสัดส่วนร้อยละ 7.2 และ Shell เป็นผู้ดำเนินการ

⁶ ในเดือนมีนาคม 2565 กลุ่ม ปตท.สม. ร่วมกับบริษัท SapuraOMV Upstream (Sarawak) Inc. ชนะการประมูลและได้รับสิทธิในการดำเนินการสำรวจและผลิตปิโตรเลียมในแปลงสำรวจ SB412 ซึ่งตั้งอยู่นอกชายฝั่งทะเลทางทิศตะวันตกเฉียงเหนือของรัฐซาบารห์ ประเทศมาเลเซีย

ลำดับ	ชื่อโครงการ	ระยะการดำเนินงาน	ที่ตั้ง	สัดส่วนการร่วมทุน	ผู้ดำเนินการ
3	โครงการโอมาน แปลง 53	ผลิต	บนบก	1%	Occidental
4	โครงการโอมาน ออนชอร์ แปลง 12	สำรวจ	บนบก	20%	TotalEnergies
สหรัฐอาหรับเอมิเรตส์ (ยูเออี)					
1	โครงการอาบูดาบี ออฟชอร์ 1	สำรวจ	นอกชายฝั่ง	30%	Eni
2	โครงการอาบูดาบี ออฟชอร์ 2	สำรวจ	นอกชายฝั่ง	30%	Eni
3	โครงการอาบูดาบี ออฟชอร์ 3	สำรวจ	นอกชายฝั่ง	30%	Eni
4	โครงการชาร์จาห์ ออนชอร์ แอเรีย ซี ⁷	สำรวจ	บนบก	25%	Eni
5	โครงการชาร์จาห์ ออนชอร์ แอเรีย เอ ⁸	สำรวจ	บนบก	25%	Eni
สาธารณรัฐประชาธิปไตยประชาชนแอลจีเรีย (แอลจีเรีย)					
1	โครงการแอลจีเรีย 433 เอ และ 416 บี	ผลิต	บนบก	35%	GBRS
2	โครงการแอลจีเรีย ฮาสตี เบอร์ วาเคซ	ผลิต	บนบก	49%	GHRB
สาธารณรัฐโมซัมบิก (โมซัมบิก)					
1	โครงการโมซัมบิก แอเรีย 1	พัฒนา	นอกชายฝั่ง	8.5%	TotalEnergies
สาธารณรัฐแองโกลา (แองโกลา)					
1	โครงการแปลง 17/06 ⁹	พัฒนา	นอกชายฝั่ง	2.5%	TotalEnergies
เครือรัฐออสเตรเลีย (ออสเตรเลีย)					
1	โครงการพีทีอีพี ออสตราเลเซีย ¹⁰	สำรวจ	นอกชายฝั่ง	90-100%	กลุ่ม ปตท.สผ.
แคนาดา					
1	โครงการมาเรียนา ออยล์ แชนด์	สำรวจ	บนบก	100%	กลุ่ม ปตท.สผ.
สหพันธ์สาธารณรัฐบราซิล (บราซิล)¹¹					
1	โครงการบาราเรเนียนีส เอพี 1	สำรวจ	นอกชายฝั่ง	25%	Shell
2	โครงการบราซิล บีเอ็ม อีเอส 23	สำรวจ	นอกชายฝั่ง	20%	Petrobras

⁷ เมื่อวันที่ 1 มีนาคม 2565 การเข้าซื้อสัดส่วนการลงทุนร้อยละ 25 ในโครงการชาร์จาห์ ออนชอร์ แอเรีย ซี สหรัฐอาหรับเอมิเรตส์ จากบริษัท Eni Sharjah B.V. มีผลสมบูรณ์

⁸ เมื่อวันที่ 26 ตุลาคม 2565 กลุ่ม ปตท.สผ. ได้ลงนามในสัญญาซื้อขายสิทธิ (Farm In/Farm Out Agreement) เพื่อเข้าซื้อสัดส่วนการลงทุนร้อยละ 25 ในโครงการชาร์จาห์ ออนชอร์ แอเรีย เอ จากบริษัท Eni Sharjah B.V. ("Eni") การเข้าซื้อสัดส่วนดังกล่าวมีผลสมบูรณ์แล้วเมื่อวันที่ 23 ธันวาคม 2565

⁹ เมื่อวันที่ 16 ธันวาคม 2565 กลุ่ม ปตท.สผ. ได้ลงนามในสัญญาซื้อขายเพื่อขายสัดส่วนการลงทุนทั้งหมดในโครงการแปลง 17/06 ประเทศแองโกลา ที่ร้อยละ 2.5

¹⁰ โครงการพีทีอีพี ออสตราเลเซีย ประกอบด้วยแปลงสัมปทานหลายแปลงในประเทศออสเตรเลีย โดยแต่ละแปลงมีสัดส่วนการร่วมทุนร้อยละ 90-100 เมื่อวันที่ 19 พฤศจิกายน 2564 กลุ่ม ปตท.สผ. ได้ยื่นขอคืนพื้นที่แปลงสำรวจในแหล่งชาลิส (AC/L3) และได้รับอนุมัติจากรัฐบาลออสเตรเลียแล้วเมื่อวันที่ 2 สิงหาคม 2565 รวมถึงได้ยื่นขอคืนพื้นที่แปลงสำรวจในแหล่งออร์คิด (AC/P54) เมื่อวันที่ 19 ธันวาคม 2565 และยื่นความประสงค์ไม่ต่ออายุพื้นที่แปลงสำรวจในแหล่งออกดาเซียส (AC/RL6) เมื่อวันที่ 20 ธันวาคม 2565 ทั้งนี้จะมีผลสมบูรณ์เมื่อได้รับอนุมัติจากรัฐบาลออสเตรเลีย

¹¹ เมื่อวันที่ 31 สิงหาคม 2565 กลุ่ม ปตท.สผ. ได้ลงนามในสัญญาซื้อขายเพื่อขายเงินลงทุนทั้งหมดในบริษัท PTTEP Brazil Investments in Oil and Gas Exploration and Production Limitada ซึ่งถือสัดส่วนการลงทุนในโครงการบาราเรเนียนีส เอพี 1 ที่ร้อยละ 25 และโครงการบราซิล บีเอ็ม อีเอส 23 ที่ร้อยละ 20 โดยจะมีผลสมบูรณ์เมื่อบรรลุเงื่อนไขตามสัญญา

ลำดับ	ชื่อโครงการ	ระยะการดำเนินงาน	ที่ตั้ง	สัดส่วนการร่วมทุน	ผู้ดำเนินการ
สหรัฐอเมริกซิโก (เม็กซิโก)					
1	โครงการเม็กซิโก แปลง 12 (2.4)	สำรวจ	นอกชายฝั่ง	20%	Petronas
2	โครงการเม็กซิโก แปลง 29 (2.4)	สำรวจ	นอกชายฝั่ง	16.67%	Repsol

โครงการหลักที่ดำเนินการอยู่ในปัจจุบัน

ข้อมูลและกิจกรรมหลักในปี 2565 ของแต่ละโครงการมีรายละเอียดดังนี้ โดยตัวเลขปริมาณการผลิตและปริมาณการขายที่กล่าวถึงในหัวข้อนี้แสดงปริมาณการผลิตและปริมาณการขายทั้งหมดของโครงการ

1) **โครงการในประเทศไทย** กลุ่ม ปตท.สม. มีโครงการในประเทศส่วนใหญ่เป็นโครงการที่ดำเนินการผลิตแล้ว (Production Phase) ทั้งในอ่าวไทยและบนบก โดยในปี 2565 กลุ่ม ปตท.สม. ได้ดำเนินกิจกรรมที่สำคัญ ดังนี้

โครงการบงกช

โครงการบงกชตั้งอยู่ทางตอนใต้ของอ่าวไทย ประกอบด้วยแหล่งบงกชเหนือและแหล่งบงกชใต้ (แปลงปี 15 ปี 16 และปี 17) กลุ่ม ปตท.สม. มีสัดส่วนการร่วมทุนร้อยละ 66.6667 หลังจากการเข้าซื้อสัดส่วนการลงทุนร้อยละ 22.2222 ในแปลงปี 15 ปี 16 และปี 17 จากบริษัท Shell และแปลงจี 12/48 จากบริษัทย่อยของ Shell ในเดือนมิถุนายน 2561 โดยกลุ่ม ปตท.สม. เป็นผู้ดำเนินการ (Operator) โครงการได้เริ่มการผลิตมาตั้งแต่ปี 2536 และขายก๊าซธรรมชาติและคอนเดนเสทที่ผลิตทั้งหมดให้แก่ ปตท. ภายใต้เงื่อนไข Take-or-Pay ตามสัญญาซื้อขายระยะยาว

โครงการบงกช แปลงปี 15 ได้สิ้นสุดสัมปทานเมื่อวันที่ 23 เมษายน 2565 และส่งมอบให้บริษัท ปตท.สม. เอนเนอร์ยี ดีเวลลอปเม้นท์ จำกัด (ปตท.สม. อีดี) เพื่อเป็นผู้ดำเนินการในโครงการจี 2/61 ต่อไป สำหรับแปลงปี 16 และแปลงปี 17 ยังคงดำเนินการผลิตต่อไปและจะสิ้นสุดสัมปทานในวันที่ 7 มีนาคม 2566 หลังจากนั้นจะส่งมอบต่อไปให้กับ ปตท.สม. อีดี ในโครงการจี 2/61 เช่นกัน

สำหรับปี 2565 โครงการได้เจาะหลุมผลิตเพิ่มเติมเพื่อรักษาระดับการผลิต โดยการขุดเจาะหลุมผลิตเพิ่มเติมนี้ ปตท.สม. เป็นผู้ดำเนินการเพียงผู้เดียว (Sole Operator) และเป็นผู้รับรายได้รวมถึงต้นทุนและค่าใช้จ่ายในการดำเนินงานทั้งหมดจากปิโตรเลียมที่ผลิตได้จากหลุมผลิตดังกล่าว โดยโครงการบงกชมีปริมาณการขายโดยเฉลี่ยของก๊าซธรรมชาติสำหรับปี 2565 ที่ 676 ล้านลูกบาศก์ฟุตต่อวัน (หรือประมาณ 108,700 บาร์เรลเทียบเท่าน้ำมันดิบต่อวัน) และปริมาณการขายโดยเฉลี่ยของคอนเดนเสทที่ประมาณ 18,500 บาร์เรลต่อวัน ทั้งนี้ ปริมาณขายที่ลดลงเป็นไปตามสัญญาซื้อขายก๊าซธรรมชาติ (Gas Sale Agreement) ที่มีการตกลงกันภายหลังจากโครงการบงกช แปลงปี 15 ได้สิ้นสุดสัมปทานในวันที่ 23 เมษายน 2565

ในส่วน of แปลงจี 12/48 ซึ่งอยู่ทางตะวันออกของแหล่งบงกชใต้ กลุ่ม ปตท.สม. มีสัดส่วนการร่วมทุนร้อยละ 66.6667 และเป็นผู้ดำเนินการ กรมเชื้อเพลิงธรรมชาติได้อนุมัติพื้นที่ผลิตและแผนพัฒนาของแปลงจี 12/48 เมื่อเดือนมีนาคม 2558 และเริ่มผลิตเมื่อวันที่ 20 ตุลาคม 2561 โดยผลิตผ่านแท่นผลิตกลางของแหล่งบงกชใต้ ซึ่งปริมาณการขายของแปลงจี 12/48 ถือเป็นส่วนหนึ่งของสัญญาซื้อขายก๊าซธรรมชาติร่วมกับแหล่งบงกชใต้

โครงการเอส 1

โครงการเอส 1 เป็นแหล่งน้ำมันดิบบนบกที่ใหญ่ที่สุดในประเทศไทย ครอบคลุมพื้นที่การผลิตปิโตรเลียมในจังหวัดกำแพงเพชร จังหวัดสุโขทัย จังหวัดพิษณุโลก โดยกลุ่ม ปตท.สม. มีสัดส่วนร้อยละ 100 และเป็นผู้ดำเนินการ ทั้งนี้ โครงการได้รับการต่อสัมปทานปิโตรเลียมเป็นระยะเวลาอีก 10 ปี ตั้งแต่วันที่ 15 มีนาคม 2564 ถึง 14 มีนาคม 2574

ผลิตภัณฑ์ของโครงการประกอบด้วยน้ำมันดิบ ก๊าซธรรมชาติ และก๊าซปิโตรเลียมเหลว โดยน้ำมันดิบที่ผลิตได้จะถูกขายให้แก่ ปตท. ซึ่งขนส่งทางรถบรรทุกและรถไฟไปยังโรงกลั่นบริษัท ไทยออยล์ จำกัด (มหาชน) บริษัท บางจาก คอร์ปอเรชั่น จำกัด (มหาชน) (บางจาก) บริษัท พีทีที โกลบอล เคมิคอล จำกัด (มหาชน) และบริษัท ไออาร์พีซี จำกัด (มหาชน) ส่วนก๊าซธรรมชาติที่ผลิตได้จะถูกส่งขายให้ ปตท. บริษัท ยูเอซี โกลบอล จำกัด (มหาชน) และสหกรณ์แปรรูปกล้วยตำบลดอนตุม จำกัด ในขณะที่ ก๊าซปิโตรเลียมเหลวจะถูกขายให้ ปตท. ทั้งหมด

โดยในปี 2565 โครงการได้เจาะหลุมผลิตเพิ่มเติมอย่างต่อเนื่อง รวมทั้งมีแผนเจาะหลุมสำรวจเพื่อรักษาปริมาณการผลิตและจัดทำรายงานการวิเคราะห์ผลกระทบสิ่งแวดล้อมในพื้นที่การผลิตเดิมและแหล่งผลิตใหม่อื่น ๆ โดยโครงการมีปริมาณการขายน้ำมันดิบโดยเฉลี่ยประมาณ 25,800 บาร์เรลต่อวัน ปริมาณการขายก๊าซธรรมชาติโดยเฉลี่ย 8 ล้านลูกบาศก์ฟุตต่อวัน (หรือประมาณ 1,500 บาร์เรลเทียบเท่าน้ำมันดิบต่อวัน) และปริมาณการขายก๊าซปิโตรเลียมเหลวโดยเฉลี่ย 180 เมตริกตันต่อวัน (หรือประมาณ 1,500 บาร์เรลเทียบเท่าน้ำมันดิบต่อวัน)

โครงการพีทีทีอีพี 1

โครงการพีทีทีอีพี 1 ตั้งอยู่ในจังหวัดสุพรรณบุรีและจังหวัดนครปฐม กลุ่ม ปตท.สม. มีสัดส่วนการร่วมทุนร้อยละ 100 และเป็นผู้ดำเนินการ น้ำมันดิบที่ผลิตได้จะถูกขายให้แก่ ปตท. โดยขนส่งทางรถบรรทุกไปยังโรงกลั่นบางจาก สำหรับปี 2565 โครงการมีปริมาณการขายน้ำมันดิบโดยเฉลี่ยประมาณ 215 บาร์เรลต่อวัน

โครงการบี 6/27

โครงการบี 6/27 ตั้งอยู่ในอ่าวไทย ฝั่งทะเลของจังหวัดชุมพร โดยกลุ่ม ปตท.สม. มีสัดส่วนการร่วมทุนร้อยละ 100 และเป็นผู้ดำเนินการ ซึ่งสัญญาสัมปทานจะหมดอายุในเดือนกุมภาพันธ์ ปี 2566 ปัจจุบันโครงการอยู่ระหว่างรอการอนุมัติแผนงานการรื้อถอนจากกรมเชื้อเพลิงธรรมชาติ

โครงการอาทิตย์

โครงการอาทิตย์ตั้งอยู่ทางตอนใต้ของอ่าวไทย กลุ่ม ปตท.สม. มีสัดส่วนการร่วมทุนร้อยละ 80 และเป็นผู้ดำเนินการ โครงการได้ทำสัญญาซื้อขายก๊าซธรรมชาติและคอนเดนเสทระยะยาวกับ ปตท. ภายใต้เงื่อนไข Take-or-Pay

สำหรับปี 2565 โครงการอาทิตย์ได้บรรลุเป้าหมายสำคัญในการเพิ่มการขายก๊าซธรรมชาติขึ้นตามสัญญาซื้อขายก๊าซธรรมชาติฉบับใหม่ โดยสามารถผลิตตามอัตราการซื้อขายสูงสุดในสัญญาที่ 294 ล้านลูกบาศก์ฟุตต่อวัน อีกทั้งยังประสบความสำเร็จในการเริ่มต้นการผลิตจากแท่นหลุมผลิตแท่นแรกในบริเวณตอนใต้ของโครงการ นอกจากนี้มีการเจาะหลุมผลิตเพิ่มเติมเพื่อรักษาระดับการผลิต โดยโครงการมีปริมาณการขายโดยเฉลี่ยของก๊าซธรรมชาติอยู่ที่ประมาณ 294 ล้านลูกบาศก์ฟุตต่อวัน (หรือประมาณ 48,000 บาร์เรลเทียบเท่าน้ำมันดิบต่อวัน) และปริมาณการขายโดยเฉลี่ยของคอนเดนเสทอยู่ที่ประมาณ 16,000 บาร์เรลต่อวัน

ทั้งนี้ ในส่วนแปลงจี 8/50 ซึ่งอยู่ติดกับพื้นที่ทางด้านเหนือของแปลงสัมปทานอาทิตย์ กลุ่ม ปตท.สม. มีสัดส่วนการร่วมทุนร้อยละ 80 และเป็นผู้ดำเนินการ เดิมมีการผลิตผ่านแท่นผลิตกลางของโครงการอาทิตย์ แต่ได้หยุดผลิตตั้งแต่เดือนมีนาคม 2562 โดยไม่ได้กระทบกับปริมาณการขายโดยรวมของโครงการอาทิตย์

โครงการแอล 22/43

โครงการแอล 22/43 ตั้งอยู่ที่จังหวัดพิษณุโลกและจังหวัดพิจิตร กลุ่ม ปตท.สม. มีสัดส่วนการร่วมทุนร้อยละ 100 และเป็นผู้ดำเนินการ โดยโครงการได้หยุดผลิตชั่วคราวตั้งแต่ปี 2561 และได้ทำการทบทวนการศึกษาศักยภาพปิโตรเลียมเพิ่มเติมเสร็จสิ้นแล้ว

ในปี 2565 โครงการได้เจาะหลุมพัฒนารวมทั้งสิ้นจำนวน 2 หลุม อย่างไรก็ตาม ผลการเจาะหลุมผลิตพบว่า ศักยภาพปิโตรเลียมเบื้องต้นยังไม่คุ้มค่าต่อการลงทุน ทั้งนี้ อยู่ระหว่างการศึกษาศักยภาพปิโตรเลียมในรายละเอียดโดยรวมเพื่อพิจารณาการกลับมาผลิตในอนาคต

โครงการแอล 53/43 และแอล 54/43

โครงการแอล 53/43 และแอล 54/43 ตั้งอยู่ที่จังหวัดสุพรรณบุรี จังหวัดกาญจนบุรี จังหวัดพระนครศรีอยุธยา และจังหวัดอ่างทอง กลุ่ม ปตท.สม. มีสัดส่วนการร่วมทุนร้อยละ 100 และเป็นผู้ดำเนินการ โดยน้ำมันดิบที่ผลิตได้จะถูกขายให้แก่ ปตท. โดยขนส่งทางรถบรรทุกไปยังโรงกลั่นบางจาก

ในปี 2565 โครงการแอล 54/43 ได้เจาะหลุมพัฒนาเพื่อเพิ่มศักยภาพการผลิตปิโตรเลียม โดยสามารถเพิ่มกำลังการผลิต และมีปริมาณการขายน้ำมันดิบในปี 2565 โดยเฉลี่ยประมาณ 780 บาร์เรลต่อวัน ในขณะที่โครงการแอล 53/43 ได้หยุดการผลิตตั้งแต่ปี 2562 เป็นต้นมา

โครงการอี 5

โครงการอี 5 ตั้งอยู่ที่จังหวัดขอนแก่น กลุ่ม ปตท.สม. มีสัดส่วนการร่วมทุนร้อยละ 20 และมี ExxonMobil เป็นผู้ร่วมทุนร้อยละ 80 และเป็นผู้ดำเนินการ ก๊าซธรรมชาติทั้งหมดจะถูกขายให้แก่ ปตท. ตามสัญญาซื้อขายก๊าซธรรมชาติระยะยาวจนถึงอายุสัมปทาน โดยก๊าซธรรมชาติจะถูกส่งผ่านท่อไปยังโรงผลิตไฟฟ้า น้ำประปาของ การไฟฟ้าฝ่ายผลิตแห่งประเทศไทย (กฟผ.)

ในปี 2565 โครงการมีปริมาณการขายก๊าซธรรมชาติโดยเฉลี่ย 7.1 ล้านลูกบาศก์ฟุตต่อวัน (หรือประมาณ 1,100 บาร์เรลเทียบเท่าน้ำมันดิบต่อวัน)

โครงการคอนแทร์ค 4

โครงการคอนแทร์ค 4 และแปลงจี 7/50 ตั้งอยู่นอกชายฝั่งทะเลอ่าวไทย กลุ่ม ปตท.สม. มีสัดส่วนการร่วมทุนร้อยละ 60 และมี Chevron เป็นผู้ดำเนินการ โดยก๊าซธรรมชาติและคอนเดนเสททั้งหมดจะถูกขายให้แก่ ปตท. ตามสัญญาซื้อขายก๊าซธรรมชาติและคอนเดนเสทระยะยาว

ในปี 2565 โครงการมีปริมาณการขายโดยเฉลี่ยของก๊าซธรรมชาติที่ประมาณ 400 ล้านลูกบาศก์ฟุตต่อวัน (หรือประมาณ 65,700 บาร์เรลเทียบเท่าน้ำมันดิบต่อวัน) ปริมาณการขายโดยเฉลี่ยของคอนเดนเสทอยู่ที่ประมาณ 15,700 บาร์เรลต่อวัน โครงการมีการเจาะหลุมพัฒนาเพิ่มเติมอย่างต่อเนื่องเพื่อรักษาระดับการผลิต

โครงการจี 4/43

โครงการจี 4/43 ตั้งอยู่ในอ่าวไทย กลุ่ม ปตท.สผ. มีสัดส่วนการร่วมทุนร้อยละ 21.375 และมี Chevron เป็นผู้ดำเนินการ โครงการมีสัญญาซื้อขายก๊าซธรรมชาติและน้ำมันดิบร่วมกับโครงการบี 8/32 และ 9 เอ

สำหรับปี 2565 โครงการมีปริมาณการขายโดยเฉลี่ยของน้ำมันดิบอยู่ที่ประมาณ 2,150 บาร์เรลต่อวัน และปริมาณการขายโดยเฉลี่ยของก๊าซธรรมชาติที่ 1.6 ล้านลูกบาศก์ฟุตต่อวัน (หรือประมาณ 260 บาร์เรลเทียบเท่าน้ำมันดิบต่อวัน)

โครงการสินภู่ออม

โครงการสินภู่ออมตั้งอยู่ที่จังหวัดอุดรธานีและจังหวัดขอนแก่น เมื่อรวมสัดส่วนการร่วมทุนทั้งทางตรงและทางอ้อม ภายหลังการเข้าซื้อสัดส่วนการถือหุ้นในบริษัท APICO กลุ่ม ปตท.สผ. จะมีสัดส่วนการลงทุนในโครงการรวมร้อยละ 80.48 และเป็นผู้ดำเนินการ โดยก๊าซธรรมชาติที่ผลิตได้จะถูกส่งผ่านท่อไปยังโรงไฟฟ้าน้ำพองของการไฟฟ้าฝ่ายผลิตแห่งประเทศไทย (กฟผ.) ทั้งนี้ ทางโครงการได้วางแผนพัฒนาและการลงทุนเพื่อรักษาปริมาณการขายก๊าซธรรมชาติให้เป็นไปตามความต้องการที่ระบุไว้ในสัญญาซื้อขายก๊าซธรรมชาติฉบับใหม่

ในปี 2565 โครงการมีปริมาณการขายก๊าซธรรมชาติโดยเฉลี่ย 97 ล้านลูกบาศก์ฟุตต่อวัน (หรือประมาณ 15,900 บาร์เรลเทียบเท่าน้ำมันดิบต่อวัน) และปริมาณการขายโดยเฉลี่ยของคอนเดนเสทที่ประมาณ 262 บาร์เรลต่อวัน

โครงการบี 8/32 และ 9 เอ

โครงการบี 8/32 และ 9 เอ ตั้งอยู่นอกชายฝั่งทะเลอ่าวไทยที่จังหวัดชุมพร กลุ่ม ปตท.สผ. มีสัดส่วนการร่วมทุนร้อยละ 25.001 และมี Chevron เป็นผู้ดำเนินการ โครงการมีสัญญาซื้อขายก๊าซธรรมชาติระยะยาวกับ ปตท. และมีสัญญาซื้อขายน้ำมันดิบแบบรายปี รวมทั้งการจำหน่ายในตลาดจรกับผู้ซื้อน้ำมันดิบรายอื่น ๆ ด้วย

ในปี 2565 โครงการได้เจาะหลุมพัฒนาอย่างต่อเนื่อง รวมทั้งดำเนินการใช้น้ำเพื่อเพิ่มกำลังการผลิต (Waterflood) เพื่อรักษาระดับการผลิตน้ำมัน โดยโครงการมีปริมาณการขายโดยเฉลี่ยของน้ำมันดิบอยู่ที่ประมาณ 10,600 บาร์เรลต่อวัน และปริมาณการขายโดยเฉลี่ยของก๊าซธรรมชาติที่ประมาณ 48 ล้านลูกบาศก์ฟุตต่อวัน (หรือประมาณ 8,200 บาร์เรลเทียบเท่าน้ำมันดิบต่อวัน)

โครงการจี 4/48

โครงการจี 4/48 ตั้งอยู่นอกชายฝั่งทะเลอ่าวไทยที่จังหวัดสุราษฎร์ธานี กลุ่ม ปตท.สผ. มีสัดส่วนการร่วมลงทุนร้อยละ 5 และมี Chevron เป็นผู้ดำเนินการ โดยโครงการมีสัญญาซื้อขายก๊าซธรรมชาติระยะยาวและการจำหน่ายน้ำมันดิบในตลาดจรร่วมกับโครงการคอนแท็ค 3

ในปี 2565 โครงการมีปริมาณการขายโดยเฉลี่ยของก๊าซธรรมชาติ 1 ล้านลูกบาศก์ฟุตต่อวัน (หรือประมาณ 130 บาร์เรลเทียบเท่าน้ำมันดิบต่อวัน) และปริมาณการขายโดยเฉลี่ยของน้ำมันดิบประมาณ 45 บาร์เรลต่อวัน

โครงการจี 1/61

โครงการจี 1/61 เป็นโครงการผลิตก๊าซธรรมชาติ คอนเดนเสท และน้ำมันดิบ ในพื้นที่ทะเลอ่าวไทย ภายใต้สัญญาแบ่งปันผลผลิต โดยมี ปตท.สผ. ซีดี เป็นผู้ดำเนินการภายใต้สัญญาแบ่งปันผลผลิตตั้งแต่วันที่ 24 เมษายน 2565

ในปี 2565 โครงการสามารถผลิตก๊าซธรรมชาติที่อัตราการผลิตขั้นต่ำที่ 210 ล้านลูกบาศก์ฟุตต่อวัน ทั้งนี้ได้มีการสร้างและติดตั้งแท่นผลิตเพิ่มเติมในปี 2565 ทั้งสิ้นจำนวน 8 แท่น และมีการดำเนินการเจาะหลุมผลิตปิโตรเลียมเพิ่มเติมอย่างต่อเนื่องเพื่อที่จะสามารถเพิ่มอัตราการผลิตก๊าซฯ ได้ตามแผนงานที่วางไว้

โครงการจี 2/61

โครงการจี 2/61 เป็นโครงการผลิตก๊าซธรรมชาติและคอนเดนเสทในทะเลอ่าวไทยภายใต้สัญญาแบ่งปันผลผลิตในแปลงจี 2/61 โดย ปตท.สผ. ซีดี เป็นผู้ดำเนินการตั้งแต่วันที่ 24 เมษายน 2565

ในปี 2565 โครงการสามารถผลิตก๊าซธรรมชาติและคอนเดนเสทได้ตามสัญญาแบ่งปันผลผลิตที่อัตราขั้นต่ำ 200 ล้านลูกบาศก์ฟุตต่อวัน และได้มีการสร้างและติดตั้งแท่นหลุมผลิต และเจาะหลุมพัฒนาปิโตรเลียมอย่างต่อเนื่อง เพื่อเตรียมการรองรับการเปลี่ยนผ่านพื้นที่สัมปทานแปลงบี 16 และแปลงบี 17 (โครงการบงกช) ที่ระดับการผลิตก๊าซ 700 ล้านลูกบาศก์ฟุตต่อวันในปี 2566

โครงการในพื้นที่คาบเกี่ยว

โครงการพื้นที่พัฒนาร่วมไทย-มาเลเซีย

โครงการพื้นที่พัฒนาร่วมไทย-มาเลเซีย นั้น กลุ่ม ปตท.สผ. มีสัดส่วนการร่วมทุนร้อยละ 50 โดยมี CPOC เป็นผู้ดำเนินการ ทั้งนี้ กลุ่ม ปตท.สผ. และ Petronas (บริษัทน้ำมันแห่งประเทศไทย-มาเลเซีย) รวมถึงองค์กรร่วมไทย-มาเลเซีย (MTJA) ได้ลงนามในสัญญาซื้อขายก๊าซธรรมชาติ (GSA) เพื่อนำส่งก๊าซธรรมชาติที่ผลิตได้จากโครงการให้แก่ บริษัท ปตท. และ Petronas โดยน้ำมันดิบและคอนเดนเสทจะถูกจำหน่ายผ่านการประมูล

ในปี 2565 โครงการได้รับอนุมัติการขยายระยะเวลาการผลิตต่อไปอีก 10 ปี ซึ่งจะสิ้นสุดในปี 2582 นอกจากนั้นยังได้ปริมาณก๊าซธรรมชาติที่ส่งเข้ามาในประเทศไทยอย่างน้อย 30 ล้านลูกบาศก์ฟุตต่อวัน จนถึงปี 2568 เพื่อช่วยสนับสนุนความต้องการใช้ก๊าซในประเทศ นอกจากนี้ได้ดำเนินการเจาะหลุมผลิตอย่างต่อเนื่องเพื่อรักษาอัตราการผลิต และเจาะหลุมสำรวจและพัฒนาเพื่อการพัฒนาโครงการระยะใหม่ ๆ ทั้งนี้ โครงการมีปริมาณการขายก๊าซธรรมชาติเฉลี่ยที่ประมาณ 285 ล้านลูกบาศก์ฟุตต่อวัน (หรือประมาณ 46,100 บาร์เรลเทียบเท่าน้ำมันดิบต่อวัน) และปริมาณการขายคอนเดนเสทเฉลี่ยอยู่ที่ประมาณ 9,000 บาร์เรลต่อวัน

โครงการจี 9/43

โครงการจี 9/43 ตั้งอยู่ในอ่าวไทย โดยกลุ่ม ปตท.สผ. มีสัดส่วนการร่วมทุนร้อยละ 100 และเป็นผู้ดำเนินการ ปัจจุบันโครงการอยู่ในระหว่างการระงับการดำเนินการ เพื่อรอข้อสรุปในเรื่องความขัดแย้งทางเขตแดนระหว่างรัฐบาลไทยกับรัฐบาลกัมพูชา

2) โครงการต่างประเทศ กลุ่ม ปตท.สผ. มีโครงการในต่างประเทศ โดยแบ่งออกตามภูมิภาค ดังนี้

2.1) โครงการในเอเชียตะวันออกเฉียงใต้

กลุ่ม ปตท.สผ. มีโครงการในภูมิภาคนี้ตั้งอยู่ในประเทศเมียนมา ประเทศมาเลเซีย ประเทศเวียดนาม และประเทศอินโดนีเซีย โดยมีการดำเนินกิจกรรมที่สำคัญ ดังนี้

โครงการชอติกา

โครงการชอติกาเป็นโครงการก๊าซธรรมชาติ ตั้งอยู่นอกชายฝั่งทะเลอ่าวมาละมาของประเทศไทย โดยกลุ่ม ปตท.สผ. มีสัดส่วนการร่วมทุนร้อยละ 80 และเป็นผู้ดำเนินการ โดยมีหน่วยงานรัฐบาลที่กำกับดูแลกิจการการสำรวจและผลิตปิโตรเลียมของเมียนมา (Myanmar Oil and Gas Enterprise หรือ MOGE) ร่วมทุนร้อยละ 20 ทั้งนี้ ก๊าซธรรมชาติจะขายให้แก่ ปตท. เพื่อใช้ในประเทศไทย ภายใต้เงื่อนไข Take-or-Pay ตามสัญญาซื้อขายก๊าซธรรมชาติระยะยาว และบางส่วนขายให้แก่ MOGE เพื่อใช้ในประเทศเมียนมาตามสัญญาซื้อขายก๊าซธรรมชาติระยะยาว ทั้งนี้ การขนส่งก๊าซธรรมชาติจากโครงการชอติกาไปยังประเทศไทยนั้น กลุ่ม ปตท.สผ. และผู้ร่วมทุนได้ก่อสร้างและดำเนินการวางท่อส่งนอกชายฝั่งและท่อส่งบนบกจากโครงการชอติกาไปยังชายแดนประเทศไทย ภายใต้ชื่อ Andaman Transportation Limited (ATL)

ในปี 2565 จากสถานการณ์โควิด 19 และสถานการณ์ความไม่สงบในประเทศเมียนมา โครงการยังสามารถดำเนินการได้ตามแผนและรักษาระดับการผลิตได้ในระดับปกติตามหน้าที่ภายใต้สัญญา ทั้งนี้ โครงการได้ดำเนินการติดตามสถานการณ์อย่างใกล้ชิดและดำเนินการเตรียมการตามแผนการบริหารจัดการในภาวะวิกฤตและบริหารความต่อเนื่องทางธุรกิจ (Business Continuity Management หรือ BCM) โดยมีการประเมินความเสี่ยงและพิจารณาแผนการดำเนินงาน และวางแผนรองรับตามความเหมาะสม โดยมีการประสานงานร่วมกับ ปตท. กรมเชื้อเพลิงธรรมชาติ กระทรวงพลังงาน และกระทรวงการต่างประเทศอย่างสม่ำเสมอ

นอกจากนี้ เพื่อให้สามารถรักษาระดับการผลิตได้ในระดับปกติ โครงการได้ดำเนินการตามแผนพัฒนาโครงการ เฟส 1D (Field Development Plan) ปัจจุบันอยู่ในระหว่างดำเนินงานก่อสร้างแท่นผลิต ซึ่งมีความคืบหน้าเป็นไปตามแผนที่ได้วางไว้ อีกทั้งโครงการได้เจาะหลุมประเมินจำนวน 4 หลุมในปี 2565 จากจำนวนหลุมประเมินทั้งหมดจำนวน 13 หลุม ทั้งนี้ ปริมาณการขายก๊าซธรรมชาติรวมของปี 2565 โดยเฉลี่ยอยู่ที่ 320 ล้านลูกบาศก์ฟุตต่อวัน (หรือประมาณ 50,100 บาร์เรลเทียบเท่าน้ำมันดิบต่อวัน)

โครงการยาดานา

โครงการยาดานาเป็นโครงการก๊าซธรรมชาติขนาดใหญ่ ตั้งอยู่ในอ่าวมะตะมะของประเทศเมียนมา ภายหลังจากการขอยุติการลงทุนของบริษัท TotalEnergies ซึ่งเป็นผู้ดำเนินการและผู้ร่วมทุนในโครงการยาดานาและบริษัท Moattama Gas Transportation Company (MGTC) บริษัท ปตท.สผ. อินเตอร์เนชั่นแนล จำกัด (ปตท.สผ.อ.) ซึ่งเป็นบริษัทย่อยของกลุ่ม ปตท.สผ. ได้รับการแต่งตั้งให้เป็นผู้ดำเนินการแทน โดยได้รับความเห็นชอบจากผู้ร่วมทุนของโครงการ เพื่อเป็นการรักษาความต่อเนื่องในการจัดหาก๊าซธรรมชาติตอบสนองความต้องการใช้พลังงาน และสร้างความมั่นคงทางพลังงานในระยะยาวให้แก่ประเทศไทยและประเทศเมียนมา

การถอนตัวของ TotalEnergies ทำให้สัดส่วนการลงทุนของกลุ่ม ปตท.สผ. ในโครงการยาดานา และบริษัท MGTC เปลี่ยนแปลงจากร้อยละ 25.50 เป็นร้อยละ 37.0842 โดยมีผลตั้งแต่วันที่ 20 กรกฎาคม 2565 ทั้งนี้ การเปลี่ยนผ่านผู้ดำเนินการได้สำเร็จลุล่วงอย่างรวดเร็ว กระบวนการผลิตก๊าซธรรมชาติทำได้อย่างต่อเนื่องและปลอดภัยในทุกขั้นตอน โดยไม่ส่งผลกระทบต่อผู้ซื้อ ทั้งนี้ ก๊าซธรรมชาติยังคงส่งขายให้แก่ ปตท. ภายใต้เงื่อนไข Take-or-Pay ตามสัญญาซื้อขายก๊าซธรรมชาติระยะยาว และบางส่วนขายให้แก่ MOGE เพื่อใช้ในประเทศเมียนมา

ในปี 2565 กิจกรรมหลักตามแผนงานดำเนินไปด้วยความเรียบร้อย โดยมีปริมาณการขายก๊าซธรรมชาติเฉลี่ย 720 ล้านลูกบาศก์ฟุตต่อวัน (หรือประมาณ 89,300 บาร์เรลเทียบเท่าน้ำมันดิบต่อวัน)

โครงการเมียนมา เอ็ม 3

โครงการเมียนมา เอ็ม 3 ตั้งอยู่นอกชายฝั่งทะเล อ่าวมะตะมะของประเทศเมียนมา โดยกลุ่ม ปตท.สผ. เป็นผู้ดำเนินการ โครงการได้รับอนุมัติแผนพัฒนาโครงการจากรัฐบาลเมียนมาในเดือนเมษายน 2564 ปัจจุบันอยู่ระหว่างรอการอนุมัติสัญญาแนบท้าย PSC (PSC Supplementary) เพื่อเข้าสู่ช่วงการพัฒนาต่อไป

ในส่วนของการที่บริษัท Mitsui Oil Exploration Company Limited (MOECO) ผู้ร่วมทุนในโครงการเมียนมา เอ็ม 3 ในสัดส่วนร้อยละ 20 ที่ได้ขอยุติการลงทุนตามสัญญาร่วมทุน ส่งผลให้กลุ่ม ปตท.สผ. มีสัดส่วนการลงทุนในโครงการเพิ่มเป็นร้อยละ 100 ขณะนี้ได้รับอนุมัติจากรัฐบาลเมียนมาเป็นที่เรียบร้อยแล้วในเดือนพฤศจิกายน 2565

สำหรับโครงการ Domestic Gas to Power คือโครงการผลิตไฟฟ้าจากก๊าซธรรมชาติในประเทศเมียนมา เป็นการลงทุนด้านพลังงานแบบครบวงจรตั้งแต่ต้นน้ำจนถึงการผลิตกระแสไฟฟ้า ซึ่งประกอบด้วย การสำรวจและการพัฒนาแหล่งผลิตปิโตรเลียม โครงข่ายระบบท่อส่งก๊าซ รวมถึงโรงไฟฟ้าจากก๊าซธรรมชาติ โดยในเบื้องต้นกลุ่ม ปตท.สผ. มีแผนในการส่งก๊าซธรรมชาติจากโครงการขอดีกาและโครงการเมียนมา เอ็ม 3 เพื่อเป็นเชื้อเพลิงเข้าสู่โรงไฟฟ้าขนาด 600 เมกะวัตต์ของโครงการ โดยกระแสไฟฟ้าที่ผลิตได้จะจำหน่ายในประเทศเมียนมา หลังจากที่โครงการได้รับอนุมัติ Notice to Proceed (NTP) จากรัฐบาลเมียนมาในเดือน

ธันวาคม 2563 โครงการก็ได้รับผลกระทบจากสถานการณ์ความไม่สงบในประเทศเมียนมาและสถานการณ์โควิด 19 ส่งผลให้การดำเนินงานบางอย่าง รวมถึงการตัดสินใจลงทุนขั้นสุดท้าย (FID) ของโครงการล่าช้าจากแผนเดิม ทั้งนี้ ยังคงต้องติดตามสถานการณ์อย่างใกล้ชิด เพื่อประเมินความเสี่ยงและแนวทางในการดำเนินการที่เหมาะสมต่อไป

โครงการมาเลเซีย

เมื่อวันที่ 21 มีนาคม 2562 กลุ่ม ปตท.สผ. ได้เข้าซื้อธุรกิจทั้งหมดของบริษัท Murphy Oil Corporation (Murphy) ที่อยู่ในประเทศมาเลเซีย โดยการเข้าซื้อบริษัทดังกล่าวได้เสร็จสิ้นและมีผลสมบูรณ์ในเดือนกรกฎาคม 2562 ภายหลังการเข้าซื้อ กลุ่ม ปตท.สผ. ได้รวมการลงทุนในโครงการทั้งหมดในประเทศมาเลเซีย ภายใต้ชื่อโครงการมาเลเซีย โดยมีรายละเอียดดังนี้

โครงการมาเลเซีย แปลง เค เป็นแหล่งผลิตน้ำมันตั้งอยู่ในทะเลน้ำลึกนอกชายฝั่งรัฐซาบารุ ประเทศมาเลเซีย ประกอบด้วยแหล่ง Kikeh แหล่ง Siakap North-Petai (SNP) และแหล่ง Gumusut-Kakap (GK) โดยกลุ่ม ปตท.สผ. เป็นผู้ดำเนินการในแหล่ง Kikeh และแหล่ง SNP และมีสัดส่วนการร่วมทุนร้อยละ 56 และร้อยละ 22.4 ตามลำดับ สำหรับแหล่ง GK ซึ่งมี Shell เป็นผู้ดำเนินการ กลุ่ม ปตท.สผ. มีสัดส่วนการร่วมทุนร้อยละ 7.2

ในปี 2565 โครงการมีปริมาณการผลิตน้ำมันดิบเฉลี่ยประมาณ 26,100 บาร์เรลต่อวัน และมีปริมาณการผลิตก๊าซธรรมชาติประมาณ 30 ล้านลูกบาศก์ฟุตต่อวัน นอกจากนี้ระหว่างปีโครงการได้ดำเนินการเจาะหลุมพัฒนาในแหล่ง GK เพื่อช่วยเพิ่มปริมาณการผลิต ซึ่งเป็นไปตามแผนงาน

โครงการมาเลเซีย เอสเค309 และเอสเค311 เป็นแหล่งผลิตน้ำมันและก๊าซธรรมชาติ ตั้งอยู่ในทะเลน้ำตื้นนอกชายฝั่งรัฐซาราวัก ประเทศมาเลเซีย กลุ่ม ปตท.สผ. เป็นผู้ดำเนินการและมีสัดส่วนการร่วมทุนร้อยละ 42 ในแหล่ง East Patricia และร้อยละ 59.5 ในพื้นที่ส่วนที่เหลือ

ในปี 2565 โครงการมีปริมาณการผลิตโดยเฉลี่ยของน้ำมันดิบและคอนเดนเสทประมาณ 17,300 บาร์เรลต่อวัน และมีปริมาณการผลิตโดยเฉลี่ยของก๊าซธรรมชาติประมาณ 210 ล้านลูกบาศก์ฟุตต่อวัน โดยมาจากการเจาะหลุมผลิต (Infill Well)

โครงการมาเลเซีย แปลง เอช เป็นแหล่งผลิตก๊าซธรรมชาติ ตั้งอยู่ในทะเลน้ำลึกนอกชายฝั่งรัฐซาบารุ ประเทศมาเลเซีย กลุ่ม ปตท.สผ. เป็นผู้ดำเนินการและมีสัดส่วนการร่วมทุนร้อยละ 56 ในแหล่งโรตัน และร้อยละ 42 ในพื้นที่ส่วนที่เหลือ

โครงการได้เริ่มการผลิตก๊าซธรรมชาติแล้วตั้งแต่ช่วงต้นเดือนกุมภาพันธ์ 2564 โดยมีกำลังการผลิตสูงสุดอยู่ที่ 270 ล้านลูกบาศก์ฟุตตามเป้าหมาย โดยในปี 2565 มีการผลิตเฉลี่ยอยู่ที่ 270 ล้านลูกบาศก์ฟุตต่อวัน และมีการศึกษาเพื่อเจาะหลุมสำรวจเพิ่มเติมในปี 2566

โครงการมาเลเซีย เอสเค410ปี ตั้งอยู่นอกชายฝั่งของรัฐซาราวัก ประเทศมาเลเซีย กลุ่ม ปตท.สผ. มีสัดส่วนการร่วมทุนร้อยละ 42.5 และเป็นผู้ดำเนินการ ในปี 2565 ทางโครงการได้นำเสนอแผนพัฒนาต่อหน่วยงานกำกับดูแลของ Petronas (Petronas Milestone Review Gate 4) ซึ่งแผนพัฒนาได้รับความเห็นชอบแล้วในเดือนมีนาคม 2565 และให้ดำเนินการต่อในขั้นตอนของงานออกแบบวิศวกรรมเบื้องต้น Front End Engineering Design (FEED) โดยโครงการได้เริ่มงานออกแบบดังกล่าวในเดือนกรกฎาคม 2565 คาดว่าจะแล้วเสร็จในไตรมาส 3 ปี 2566 ขณะเดียวกันทางโครงการได้เริ่มเจรจาสัญญากับหน่วยงานรัฐที่เกี่ยวข้องเพื่อที่จะสามารถประกาศการตัดสินใจลงทุนขั้นสุดท้าย Final Investment Decision (FID) ต่อไป

นอกจากนั้น ในปี 2565 ประสบความสำเร็จในการค้นพบแหล่งก๊าซธรรมชาติที่หลุมสำรวจ Paprika-1 ซึ่งเป็นหลุมสำรวจที่ 2 ของโครงการ โดยพบก๊าซธรรมชาติในชั้นหินตะกอนในระดับที่น่าพอใจ โครงการอยู่ระหว่างทำการศึกษาและประเมินผลเพิ่มเติมเพื่อวางแผนการพัฒนาต่อไป

โครงการมาเลเซีย เอสเค314เอ ตั้งอยู่ในทะเลน้ำตื้นนอกชายฝั่งของรัฐซาราวัก ประเทศมาเลเซีย กลุ่ม ปตท.สผ. มีสัดส่วนการร่วมทุนร้อยละ 59.5 และเป็นผู้ดำเนินการ ในปี 2565 โครงการได้ดำเนินการศึกษาด้านธรณีวิทยา และเจาะหลุมสำรวจจำนวน 2 หลุมตามสัญญาแบ่งปันผลผลิต

โครงการมาเลเซีย เอสเค417 ตั้งอยู่ในทะเลน้ำตื้นนอกชายฝั่งของรัฐซาราวัก ประเทศมาเลเซีย กลุ่ม ปตท.สผ. มีสัดส่วนการร่วมทุนร้อยละ 80 และเป็นผู้ดำเนินการ โครงการประสบความสำเร็จในการเจาะหลุมสำรวจ Dokong-1 และหลุม Nangka-1 ในปี 2564 ทั้งนี้ยังคงเหลือการเจาะหลุมประเมินอีกจำนวน 1 หลุม ตามแผนงาน โดยโครงการอยู่ระหว่างการเตรียมหลุมเพื่อดำเนินการเจาะ ในปี 2566

โครงการมาเลเซีย เอสเค438 ตั้งอยู่ในทะเลน้ำตื้นนอกชายฝั่งของรัฐซาราวัก ประเทศมาเลเซีย กลุ่ม ปตท.สผ. มีสัดส่วนการร่วมทุนร้อยละ 80 และเป็นผู้ดำเนินการ โครงการอยู่ระหว่างการเตรียมการเจาะหลุมสำรวจตามแผนงานในปี 2566

โครงการมาเลเซีย เอสเค405บี ตั้งอยู่ในทะเลน้ำตื้นนอกชายฝั่งของรัฐซาราวัก ประเทศมาเลเซีย กลุ่ม ปตท.สผ. มีสัดส่วนการร่วมทุนร้อยละ 59.5 และเป็นผู้ดำเนินการ จากการค้นพบชั้นหินกักเก็บน้ำมันและก๊าซธรรมชาติจากหลุม Sirung-1 ในเดือนมีนาคม 2564 ทางโครงการได้เริ่มศึกษาศักยภาพในพื้นที่และแหล่งใกล้เคียงเพิ่มเติม เพื่อวางแผนการสำรวจต่อไปในอนาคต แผนพัฒนาโครงการได้รับความเห็นชอบจาก Petronas ในเดือนธันวาคม 2565 ปัจจุบันโครงการได้เตรียมการเจาะหลุมเพิ่มเติมในปี 2566

โครงการมาเลเซีย พีเอ็ม407 ตั้งอยู่ในทะเลน้ำตื้นนอกชายฝั่งของเพนนิงซูลาร์ ประเทศมาเลเซีย กลุ่ม ปตท.สผ. มีสัดส่วนการร่วมลงทุนร้อยละ 55 และเป็นผู้ดำเนินการ ในปี 2565 โครงการได้ดำเนินการศึกษาทางธรณีวิทยา และธรณีฟิสิกส์เพื่อประเมินศักยภาพทางปิโตรเลียม ขณะนี้โครงการอยู่ระหว่างการเตรียมความพร้อมในการเจาะหลุมสำรวจในไตรมาส 1 ปี 2566

โครงการมาเลเซีย พีเอ็ม415 ตั้งอยู่ในทะเลน้ำตื้นนอกชายฝั่งของเพนนิงซูลาร์ ประเทศมาเลเซีย กลุ่ม ปตท.สผ. มีสัดส่วนการร่วมทุนร้อยละ 70 และเป็นผู้ดำเนินการ ในปี 2565 โครงการได้ทำการประเมินศักยภาพทางปิโตรเลียมภายหลังจากการเจาะหลุมสำรวจจำนวน 2 หลุมในปี 2563 ขณะนี้โครงการอยู่ระหว่างการศึกษาศักยภาพปิโตรเลียมคงเหลือของแปลงสำรวจ เพื่อวางแผนกลยุทธ์ในการสำรวจต่อไป

โครงการมาเลเซีย เอสบี412 ตั้งอยู่ในทะเลน้ำตื้นและน้ำลึกนอกชายฝั่งของรัฐซาบารุ ประเทศมาเลเซีย กลุ่ม ปตท.สผ. มีสัดส่วนการร่วมทุนร้อยละ 60 และเป็นผู้ดำเนินการ ในปี 2565 โครงการได้เริ่มดำเนินการศึกษาด้านธรณีวิทยา และธรณีฟิสิกส์เพื่อประเมินศักยภาพปิโตรเลียมของแปลงสำรวจ

โครงการเวียดนาม 9-2

โครงการเวียดนาม 9-2 เป็นแหล่งผลิตก๊าซธรรมชาติและน้ำมันดิบ ตั้งอยู่นอกชายฝั่งทะเลทางทิศตะวันออกเฉียงใต้ของประเทศเวียดนาม กลุ่ม ปตท.สผ. มีสัดส่วนการร่วมทุนร้อยละ 25 และมี HV JOC เป็นผู้ดำเนินการ น้ำมันดิบที่ผลิตได้จะถูกจำหน่ายให้แก่โรงกลั่นภายในประเทศ ส่วนก๊าซธรรมชาติจะขายให้กับ Vietnam Oil and Gas Group ซึ่งเป็นรัฐวิสาหกิจของประเทศเวียดนาม เพื่อใช้ภายในประเทศ

ในปี 2565 โครงการอยู่ระหว่างการเจาะหลุมพัฒนาเพิ่มจำนวน 1 หลุม คาดว่าจะแล้วเสร็จในไตรมาส 1 ปี 2566 โครงการมีปริมาณการขายเฉลี่ยของก๊าซธรรมชาติ 12 ล้านลูกบาศก์ฟุตต่อวัน (หรือประมาณ 2,500 บาร์เรลเทียบเท่าน้ำมันดิบต่อวัน) และมีปริมาณการขายน้ำมันดิบโดยเฉลี่ยประมาณ 3,200 บาร์เรลต่อวัน

โครงการเวียดนาม 16-1

โครงการเวียดนาม 16-1 เป็นแหล่งผลิตก๊าซธรรมชาติและน้ำมันดิบ ตั้งอยู่นอกชายฝั่งทะเลของประเทศเวียดนาม กลุ่ม ปตท.สผ. มีสัดส่วนการร่วมทุนร้อยละ 28.5 และมี HL JOC เป็นผู้ดำเนินการ น้ำมันดิบที่ผลิตได้ถูกจำหน่ายให้แก่โรงกลั่นภายในประเทศ และส่งออกโดยผ่านการประมูล ในส่วนของก๊าซธรรมชาติจะถูกจำหน่ายให้แก่ Vietnam Oil and Gas Group ซึ่งเป็นรัฐวิสาหกิจของประเทศเวียดนามเพื่อใช้ภายในประเทศ

โครงการได้เจาะหลุมพัฒนาเพิ่มเติมจำนวน 2 หลุม แล้วเสร็จในไตรมาส 4 ปี 2565 โดยในปี 2565 มีปริมาณการขายเฉลี่ยของก๊าซธรรมชาติ 4 ล้านลูกบาศก์ฟุตต่อวัน (หรือประมาณ 970 บาร์เรลเทียบเท่าน้ำมันดิบต่อวัน) และมีปริมาณการขายน้ำมันดิบโดยเฉลี่ยประมาณ 11,900 บาร์เรลต่อวัน

โครงการเวียดนาม บี และ 48/95

โครงการเวียดนาม บี และ 48/95 ตั้งอยู่นอกชายฝั่งทะเลของประเทศเวียดนาม กลุ่ม ปตท.สผ. มีสัดส่วนการร่วมทุนร้อยละ 8.5 และมี Vietnam Oil and Gas Group เป็นผู้ดำเนินการ โครงการได้รับการอนุมัติแผนพัฒนาโครงการ (Field Development Plan) เป็นที่เรียบร้อยแล้ว ปัจจุบันโครงการอยู่ระหว่างการเจรจาสัญญาเชิงพาณิชย์เพื่อรองรับการตัดสินใจลงทุนขั้นสุดท้าย (Final Investment Decision หรือ FID) ต่อไป ทั้งนี้ คาดว่าจะเริ่มผลิตปิโตรเลียมเชิงพาณิชย์ได้ในช่วงปลายปี 2569 ซึ่งเมื่อรวมกับโครงการเวียดนาม 52/97 จะมีการผลิตที่ค่อย ๆ เพิ่มไปสู่ระดับ 490 ล้านลูกบาศก์ฟุตต่อวัน

โครงการเวียดนาม 52/97

โครงการเวียดนาม 52/97 ตั้งอยู่นอกชายฝั่งทะเลของประเทศเวียดนาม กลุ่ม ปตท.สผ. มีสัดส่วนการร่วมทุนร้อยละ 7 และมี Vietnam Oil and Gas Group เป็นผู้ดำเนินการ โครงการได้รับการอนุมัติแผนพัฒนาโครงการ (Field Development Plan) เป็นที่เรียบร้อยแล้ว ปัจจุบันโครงการอยู่ระหว่างการเจรจาสัญญาเชิงพาณิชย์เพื่อรองรับการตัดสินใจลงทุนขั้นสุดท้าย (Final Investment Decision หรือ FID) ต่อไป ทั้งนี้ คาดว่าจะเริ่มผลิตปิโตรเลียมเชิงพาณิชย์ได้ในช่วงปลายปี 2569 ซึ่งเมื่อรวมกับโครงการเวียดนาม บี และ 48/95 จะมีการผลิตที่ค่อย ๆ เพิ่มไปสู่ระดับ 490 ล้านลูกบาศก์ฟุตต่อวัน

โครงการนาทูนา ซี เอ

โครงการนาทูนา ซี เอ ตั้งอยู่ทางฝั่งตะวันตกของทะเล Natuna ในประเทศอินโดนีเซีย โดยในปี 2556 กลุ่ม ปตท.สผ. ได้ลงนามในสัญญาซื้อขายหุ้นร่วมกันกับบริษัท Pertamina ในอัตราส่วนร้อยละ 50 : 50 เพื่อเข้าซื้อบริษัทย่อยของบริษัท Hess Corporation ซึ่งถือสัดส่วนร้อยละ 23 ในโครงการดังกล่าว ทำให้กลุ่ม ปตท.สผ. มีสัดส่วนการร่วมทุนร้อยละ 11.5 และมี Premier Oil ซึ่งต่อมาได้เปลี่ยนชื่อเป็น Harbour Energy เป็นผู้ดำเนินการ โดยน้ำมันดิบและคอนเดนเสทที่ผลิตได้ถูกจำหน่ายให้บริษัทน้ำมันแห่งชาติของประเทศอินโดนีเซีย (Pertamina) ในส่วนของก๊าซธรรมชาติจะถูกจำหน่ายผ่านทางท่อขนส่งทางทะเลเพื่อใช้ภายในสาธารณรัฐสิงคโปร์ (สิงคโปร์)

ในปี 2565 โครงการมีปริมาณการขายโดยเฉลี่ยของก๊าซธรรมชาติและน้ำมันดิบที่ประมาณ 170 ล้านลูกบาศก์ฟุตต่อวัน และ 1,300 บาร์เรลต่อวัน และประสบความสำเร็จในการเจาะหลุมพัฒนาเพิ่มเติมจำนวน 2 หลุม เพื่อรักษาศักยภาพและอัตราการผลิตของโครงการ

2.2) โครงการในเอเชียกลาง

กลุ่ม ปตท.สผ. มีโครงการในภูมิภาคนี้ตั้งอยู่ในประเทศคาซัคสถาน โดยมีการดำเนินกิจกรรมที่สำคัญ ดังนี้

โครงการตุงกา

โครงการตุงกาเป็นแหล่งผลิตน้ำมันบนบก ตั้งอยู่ทางทิศตะวันตกของประเทศคาซัคสถาน กลุ่ม ปตท.สผ. มีสัดส่วนการร่วมทุนร้อยละ 20 และมี TotalEnergies เป็นผู้ดำเนินการ ในปี 2565 โครงการมีปริมาณการขายโดยเฉลี่ยของน้ำมันดิบ อยู่ที่ประมาณ 12,000 บาร์เรลต่อวัน และมีปริมาณการขายโดยเฉลี่ยของก๊าซธรรมชาติที่ 2 ล้านลูกบาศก์ฟุตต่อวัน (หรือประมาณ 360 บาร์เรลเทียบเท่าน้ำมันดิบต่อวัน) นอกจากนี้ โครงการยังอยู่ระหว่างการก่อสร้าง Dunga Phase 3 เพื่อขยายการผลิตเพิ่มขึ้น เป็น 18,000 บาร์เรลต่อวันในปี 2567

2.3) โครงการในตะวันออกกลาง

กลุ่ม ปตท.สผ. มีโครงการในภูมิภาคนี้ตั้งอยู่ในประเทศโอมาน และยูเออี โดยมีการดำเนินกิจกรรมที่สำคัญ ดังนี้

โครงการโอมาน แปลง 61

โครงการโอมาน แปลง 61 เป็นโครงการผลิตก๊าซธรรมชาติบนบก ตั้งอยู่ตอนกลางของประเทศโอมาน กลุ่ม ปตท.สผ. ได้ลงนามในสัญญาซื้อขายสัดส่วนการลงทุน (Sale and Purchase Agreement หรือ SPA) เพื่อเข้าลงทุนในสัดส่วนร้อยละ 20 จากบริษัท BP ซึ่งเป็นผู้ดำเนินการ โดยมีผลสมบูรณ์เมื่อวันที่ 23 มีนาคม 2564 ปัจจุบันโครงการมีกำลังการผลิตก๊าซธรรมชาติเต็มกำลังการผลิตที่ระดับ 1,500 ล้านลูกบาศก์ฟุต และคอนเดนเสทประมาณ 59,000 บาร์เรลต่อวัน ตามสัญญาการซื้อขาย

โครงการโอมาน แปลง 6

โครงการโอมาน แปลง 6 เป็นแปลงสัมปทานบนบกที่มีศักยภาพและขนาดใหญ่ที่สุดในประเทศโอมาน ตั้งอยู่บริเวณตอนกลางครอบคลุมพื้นที่ประมาณ 1 ใน 3 ของประเทศ กลุ่ม ปตท.สผ. มีสัดส่วนการร่วมทุนร้อยละ 2 โดยมี Petroleum Development Oman (PDO) ซึ่งเป็นผู้ดำเนินการ (Operating Consortium) ในปี 2565 โครงการมีปริมาณการขายน้ำมันดิบเฉลี่ย ประมาณ 650,000 บาร์เรลต่อวัน

โครงการโอมาน แปลง 53

โครงการโอมาน แปลง 53 เป็นแหล่งผลิตน้ำมันบนบกขนาดใหญ่ ตั้งอยู่ทางทิศใต้ของประเทศโอมาน กลุ่ม ปตท.สผ. มีสัดส่วนการร่วมทุนร้อยละ 1 และมี Occidental เป็นผู้ดำเนินการ โดยในปี 2565 โครงการมีปริมาณการขายน้ำมันดิบเฉลี่ยประมาณ 94,000 บาร์เรลต่อวัน

โครงการโอมาน ออนชอร์ แปลง 12

โครงการโอมาน ออนชอร์ แปลง 12 เป็นแปลงสำรวจก๊าซธรรมชาติบนบกขนาดใหญ่ มีพื้นที่ประมาณ 10,000 ตารางกิโลเมตร ตั้งอยู่บริเวณตอนกลางของประเทศโอมาน โดยกลุ่ม ปตท.สผ. มีสัดส่วนการลงทุนร้อยละ 20 และมี TotalEnergies เป็นผู้ดำเนินการ ปัจจุบันโครงการอยู่ระหว่างดำเนินการศึกษาทางธรณีวิทยาและธรณีฟิสิกส์ที่จะยังคงดำเนินการในปี 2566 และมีแผนที่จะเจาะหลุมสำรวจจำนวน 2 หลุม ในปี 2566-2567

โครงการอาบูดาบี ออฟชอร์ 1

โครงการอาบูดาบี ออฟชอร์ 1 ตั้งอยู่นอกชายฝั่งทะเลทางทิศตะวันตกเฉียงเหนือของยูเออี โดยกลุ่ม ปตท.สผ. มีสัดส่วนการลงทุนร้อยละ 30 และมีบริษัท Eni เป็นผู้ดำเนินการ ปัจจุบันโครงการอยู่ระหว่างการศึกษาทางธรณีวิทยาและประเมินศักยภาพปิโตรเลียม เพื่อวางแผนสำรวจและจัดเตรียมรายงานการศึกษาทางธรณีวิทยาและธรณีฟิสิกส์

โครงการอาบูดาบี ออฟชอร์ 2

โครงการอาบูดาบี ออฟชอร์ 2 ตั้งอยู่นอกชายฝั่งทะเลทางทิศตะวันตกเฉียงเหนือของยูเออี โดยกลุ่ม ปตท.สผ. มีสัดส่วนการลงทุนร้อยละ 30 และมีบริษัท Eni เป็นผู้ดำเนินการ

โครงการประสบความสำเร็จในการเจาะหลุมสำรวจ XF-002 โดยได้ค้นพบชั้นหินกักเก็บก๊าซธรรมชาติทั้งในระดับต้นและลึก รวมมีขนาดใหญ่ประมาณ 2.5-3.5 ล้านล้านลูกบาศก์ฟุต เมื่อเดือนสิงหาคม 2565 และอยู่ระหว่างการเจาะหลุมประเมินอีก 1 หลุม รวมถึงทำการศึกษาทางธรณีวิทยาและประเมินศักยภาพปิโตรเลียมเพิ่มเติมเพื่อเตรียมเจาะหลุมสำรวจอีกจำนวน 1 หลุม

โครงการอาบูดาบี ออฟชอร์ 3

โครงการอาบูดาบี ออฟชอร์ 3 ตั้งอยู่นอกชายฝั่งทะเลทางทิศตะวันตกเฉียงเหนือของประเทศยูเออี โดยกลุ่ม ปตท.สผ. มีสัดส่วนการลงทุนร้อยละ 30 และมีบริษัท Eni เป็นผู้ดำเนินการ ปัจจุบันโครงการอยู่ระหว่างการศึกษาระดับต้นและประเมินศักยภาพปิโตรเลียม เพื่อเตรียมเจาะหลุมประเมินและหลุมสำรวจในปี 2567-2569

โครงการชาร์จาห์ ออนชอร์ แอเรีย ซี

โครงการชาร์จาห์ ออนชอร์ แอเรีย ซี ตั้งอยู่ทางตอนกลางของรัฐชาร์จาห์ ยูเออี กลุ่ม ปตท.สผ. ลงนามในสัญญาซื้อขายสิทธิ (Farm-In/Farm-Out Agreement) แล้วเสร็จเมื่อ 1 มีนาคม 2565 โดยเข้าถือสัดส่วนการลงทุนในโครงการร้อยละ 25 และมีบริษัท Eni ซึ่งเป็นผู้ดำเนินการ ถือสัดส่วนร้อยละ 50 และ SNOC ซึ่งเป็นบริษัทพลังงานแห่งรัฐชาร์จาห์ ถือสัดส่วนร้อยละ 25 โครงการทำการวัดคลื่นไหวสะเทือนแบบ 3 มิติเสร็จสิ้นในปี 2565 ขณะนี้อยู่ระหว่างการประเมินศักยภาพของแหล่งปิโตรเลียม

โครงการชาร์จาห์ ออนชอร์ แอเรีย เอ

โครงการชาร์จาห์ ออนชอร์ แอเรีย เอ ตั้งอยู่ทางตอนกลางของรัฐชาร์จาห์ ยูเออี กลุ่ม ปตท.สผ. ลงนามในสัญญาซื้อขายสิทธิ (Farm-In/Farm-Out Agreement) แล้วเสร็จเมื่อวันที่ 23 ธันวาคม 2565 โดยเข้าถือสัดส่วนการลงทุนในโครงการร้อยละ 25 และมีบริษัท Eni ซึ่งเป็นผู้ดำเนินการ ถือสัดส่วนร้อยละ 50 และ SNOC ซึ่งเป็นบริษัทพลังงานแห่งรัฐชาร์จาห์ ถือสัดส่วนร้อยละ 25 ขณะนี้โครงการอยู่ระหว่างการแปลผลคลื่นไหวสะเทือนแบบ 3 มิติ

2.4) โครงการในแอฟริกา

กลุ่ม ปตท.สผ. มีโครงการในภูมิภาคนี้ตั้งอยู่ในประเทศแอลจีเรีย ประเทศโมซัมบิก และประเทศแองโกลา โดยมีการดำเนินกิจกรรมที่สำคัญ ดังนี้

โครงการแอลจีเรีย 433 เอ และ 416 บี

โครงการแอลจีเรีย 433 เอ และ 416 บี เป็นแหล่งผลิตน้ำมันดิบ ตั้งอยู่บนบกทางทิศตะวันออกของประเทศแอลจีเรีย กลุ่ม ปตท.สผ. มีสัดส่วนการลงทุนร้อยละ 35 และมี Groupement Bir Seba (GBRS – บริษัทร่วมดำเนินงาน) เป็นผู้ดำเนินการ โดยในปี 2565 กลุ่ม OPEC+ ยังคงมีนโยบายควบคุมกำลังการผลิตน้ำมันดิบจากภาวะเศรษฐกิจโลกที่ยังคงผันผวน เป็นผลให้ทางโครงการผลิตน้ำมันดิบด้วยอัตราเฉลี่ยในปี 2565 ที่ประมาณ 16,300 บาร์เรลต่อวัน

โครงการแอลจีเรีย ฮาสสิ เบอร์ ราเคซ

โครงการแอลจีเรีย ฮาสสิ เบอร์ ราเคซ ตั้งอยู่บนบกทางทิศตะวันออกของประเทศแอลจีเรีย โดยมี Groupement Hassi Bir Rekaiz (GHBR – บริษัทร่วมดำเนินงาน) เป็นผู้ดำเนินการ มีผลตั้งแต่วันที่ 1 ตุลาคม 2565 โดยกลุ่ม ปตท.สผ. เป็นผู้ร่วมลงทุนในสัดส่วนร้อยละ 49 และ SONATRACH ซึ่งเป็นบริษัทน้ำมันแห่งชาติของประเทศแอลจีเรีย เป็นผู้ร่วมลงทุนหลักในสัดส่วนร้อยละ 51

ในปี 2565 โครงการบรรลุเป้าหมายในการเริ่มการผลิตน้ำมันดิบตั้งแต่วันที่ 1 มิถุนายน 2565 ที่กำลังการผลิตประมาณ 13,000 บาร์เรลต่อวัน พร้อมทั้งมีแผนเพื่อเพิ่มปริมาณการผลิตในปลายปี 2570 เป็น 50,000-60,000 บาร์เรลต่อวัน

โครงการโมซัมบิก แอเรีย 1

โครงการโมซัมบิก แอเรีย 1 เป็นโครงการก๊าซธรรมชาติขนาดใหญ่ ตั้งอยู่นอกชายฝั่งของประเทศโมซัมบิก ปัจจุบันอยู่ในระหว่างการพัฒนา (Development Phase) กลุ่ม ปตท.สผ. มีสัดส่วนการร่วมทุนร้อยละ 8.5 และมี TotalEnergies เป็นผู้ดำเนินการ

ในปี 2564 โครงการได้เริ่มงานฐานรากสำหรับโรงผลิตก๊าซธรรมชาติเหลวบนบก งานก่อสร้างท่าเรือชั่วคราว และงานขุดร่อนน้ำเพื่อวางท่อก๊าซนอกชายฝั่ง รวมถึงการติดตั้งระบบรักษาความปลอดภัยรอบพื้นที่โครงการ โครงการได้บรรลุเงื่อนไขการกู้เงินรูปแบบ Project Finance เพื่อรองรับค่าใช้จ่ายในการพัฒนาโครงการ และได้เบิกเงินกู้งวดแรกบางส่วนเรียบร้อยแล้ว อย่างไรก็ตาม ในช่วงปลายเดือนมีนาคมปี 2564 เกิดเหตุการณ์ความไม่สงบที่เมือง Palma ซึ่งอยู่ใกล้กับพื้นที่ของโครงการ ผู้ดำเนินการประกาศจึงได้ประกาศหยุดการดำเนินการก่อสร้างด้วยเหตุสุดวิสัย (Force Majeure) ในเดือนเมษายนปีเดียวกัน เพื่อความปลอดภัยของพนักงานและผู้ที่เกี่ยวข้องจากนั้นกลุ่มประเทศเพื่อการพัฒนาแอฟริกาใต้ (South African Development Committee – SADC) และกองกำลังทหารจากสาธารณรัฐรวันดา (รวันดา) (Rwanda Defence Force – RDF) ได้ส่งกองกำลังทหารเข้าไปในประเทศโมซัมบิกเพื่อควบคุมสถานการณ์ ปัจจุบันกองกำลังทหารดังกล่าวสามารถควบคุมพื้นที่สำคัญโดยรอบบริเวณโครงการฯ ได้แล้ว

ในปี 2565 ผู้ดำเนินการได้ติดตามสถานการณ์อย่างใกล้ชิดและอยู่ในระหว่างการศึกษารายละเอียดของแผนการกลับเข้าพื้นที่โครงการเพื่อเริ่มงานก่อสร้างต่อไป

2.5) โครงการในออสเตรเลีย

กลุ่ม ปตท.สผ. มีโครงการในภูมิภาคนี้ ประกอบด้วย 6 แปลงสัมปทาน ตั้งอยู่ในประเทศออสเตรเลีย ที่อยู่ระหว่างการสำรวจในทะเลติมอร์ มีการดำเนินกิจกรรมที่สำคัญ ดังนี้

โครงการพีทีทีพี ออสเตรเลีย

โครงการพีทีทีพี ออสเตรเลีย ตั้งอยู่ในประเทศออสเตรเลีย ประกอบไปด้วย 6 แปลงสัมปทาน ได้แก่ แหล่งแคช-เมเปิล (AC/RL7) แหล่งโอลิเวอร์ (AC/RL12) แหล่งเทนนาเซียส (AC/RL4) และแหล่งคาทานดรา (AC/RL10) โดยโครงการอยู่ระหว่างการพิจารณาแนวทางการบริหารจัดการที่เหมาะสม นอกจากนี้ ในปี 2565 โครงการได้รับอนุมัติการขอคืนพื้นที่แปลงสำรวจในแหล่งซาลิส (AC/RL3) และยื่นขอคืนพื้นที่แปลงสำรวจในแหล่งออร์คิด (AC/P54) รวมถึงยื่นความประสงค์ไม่ต่ออายุพื้นที่แปลงสำรวจในแหล่งออดาเซียส (AC/RL6)

สำหรับกรณีฟ้องร้องจากตัวแทนของกลุ่มผู้เลี้ยงสุหารายในประเทศอินโดนีเซีย ที่ได้ยื่นฟ้องร้องคดีแบบกลุ่ม (Class Action) ต่อศาลสหพันธรัฐประเทศออสเตรเลีย ในปี 2559 เพื่อเรียกร้องค่าเสียหายที่เกิดขึ้นจากเหตุการณ์น้ำมันดิบรั่วไหลจากแหล่งมอนทาราในปี 2552 เมื่อวันที่ 21 พฤศจิกายน 2565 กลุ่ม ปตท.สผ. ได้เข้าร่วมกระบวนการไกล่เกลี่ยและบรรลุข้อตกลงในหลักการ โดยจะชำระเงินจำนวน 192.5 ล้านดอลลาร์ออสเตรเลีย (หรือเทียบเท่าประมาณ 129 ล้านดอลลาร์ สรอ.) เพื่อระงับการดำเนินคดีแบบกลุ่มทั้งหมด (รวมถึงการอุทธรณ์) กับกลุ่มผู้เลี้ยงสุหาราย

2.6) โครงการในอเมริกาเหนือและใต้

กลุ่ม ปตท.สผ. มีโครงการในภูมิภาคนี้ตั้งอยู่ในประเทศแคนาดา และประเทศเม็กซิโก โดยมีการดำเนินกิจกรรมที่สำคัญ ดังนี้

โครงการมาเรียนา ออยล์ แชนด์

โครงการมาเรียนา ออยล์ แชนด์ ตั้งอยู่ในแคว้นแอลเบอร์ตา ประเทศแคนาดา กลุ่ม ปตท.สผ. มีสัดส่วนการร่วมทุนร้อยละ 100 และเป็นผู้ดำเนินการในแหล่ง Thornbury Hangingstone และ South Leismer ตั้งแต่ปี 2564 โครงการได้ปิดสละหลุมถาวรและฟื้นฟูพื้นที่ให้กลับสู่สภาพเดิม ก่อนที่จะคืนพื้นที่ทั้งหมดของโครงการตามข้อกำหนดต่อไป

โครงการเม็กซิโก แปลง 12 (2.4)

โครงการเม็กซิโก แปลง 12 (2.4) ตั้งอยู่บริเวณแอ่ง Mexican Ridges ทางตะวันตกของอ่าวเม็กซิโก กลุ่ม ปตท.สผ. มีสัดส่วนการร่วมทุนร้อยละ 20 และมีบริษัท Petronas เป็นผู้ดำเนินการ โครงการได้ดำเนินการเจาะหลุมสำรวจตามข้อผูกพันในสัมปทานแล้วเสร็จ แต่ไม่พบศักยภาพปิโตรเลียม

โครงการเม็กซิโก แปลง 29 (2.4)

โครงการเม็กซิโก แปลง 29 (2.4) ซึ่งตั้งอยู่บริเวณแอ่ง Campeche ทางใต้ของอ่าวเม็กซิโก โดยกลุ่ม ปตท.สผ. มีสัดส่วนการลงทุนร้อยละ 16.67 และมีบริษัท Repsol เป็นผู้ดำเนินการ ปัจจุบันอยู่ระหว่างการศึกษาและวางแผนพัฒนาปิโตรเลียมในอนาคต

โครงการที่หมดสัมปทาน ขายและคืนสิทธิในปี 2565**โครงการคอนแทร์ค 3**

โครงการคอนแทร์ค 3 ตั้งอยู่นอกชายฝั่งทะเลอ่าวไทยที่จังหวัดสุราษฎร์ธานี กลุ่ม ปตท.สผ. มีสัดส่วนการร่วมทุนร้อยละ 5 และมี Chevron เป็นผู้ดำเนินการ โดยก๊าซธรรมชาติและคอนเดนเสททั้งหมดจะถูกส่งขายให้แก่ ปตท. ตามสัญญาซื้อขายก๊าซธรรมชาติและคอนเดนเสทระยะยาว สำหรับน้ำมันดิบที่ผลิตจะมีสัญญาซื้อขายแบบรายปี รวมทั้งการจำหน่ายในตลาดจรกับผู้ซื้อน้ำมันดิบรายอื่น ๆ ในประเทศด้วย

โครงการคอนแทร์ค 3 ได้สิ้นสุดสัมปทานในวันที่ 23 เมษายน 2565 โดยในปี 2565 มีระดับปริมาณการขายโดยเฉลี่ยของก๊าซธรรมชาติที่ประมาณ 64 ล้านลูกบาศก์ฟุตต่อวัน (หรือประมาณ 10,400 บาร์เรลเทียบเท่าน้ำมันดิบต่อวัน) ปริมาณการขายโดยเฉลี่ยของน้ำมันดิบอยู่ที่ประมาณ 2,600 บาร์เรลต่อวัน และปริมาณการขายโดยเฉลี่ยของคอนเดนเสทอยู่ที่ประมาณ 2,100 บาร์เรลต่อวัน

โครงการเมียนมา เอ็มดี-7

โครงการเมียนมา เอ็มดี-7 ตั้งอยู่ในทะเลลึก อ่าวเมาะตะมะของประเทศเมียนมา โดยกลุ่ม ปตท.สผ. เป็นผู้ดำเนินการ และมีสัดส่วนการร่วมทุนร้อยละ 50 โดยในปี 2560 บริษัท TotalEnergies ได้เข้าเป็นผู้ร่วมทุนในสัดส่วนร้อยละ 50

โครงการได้เสร็จสิ้นการเจาะหลุมสำรวจจำนวน 1 หลุมในเดือนมีนาคม 2563 และไม่พบแหล่งปิโตรเลียมที่มีศักยภาพเพียงพอต่อการพัฒนา จึงได้ยื่นขอคืนพื้นที่ไปเมื่อเดือนตุลาคม 2563 โดยเมื่อวันที่ 25 ตุลาคม 2565 รัฐบาลเมียนมาได้อนุมัติการคืนพื้นที่แปลงสำรวจ หลังจากดำเนินการตามข้อผูกพันตามสัญญาแบ่งปันผลผลิตครบถ้วน

โครงการเยตากุน

โครงการเยตากุนเป็นโครงการผลิตก๊าซธรรมชาติและคอนเดนเสท ตั้งอยู่ในอ่าวเมาะตะมะของประเทศเมียนมา โดยกลุ่ม ปตท.สผ. มีสัดส่วนการร่วมทุนร้อยละ 19.31784 และมี PC Myanmar (Hong Kong) Limited เป็นผู้ดำเนินการ ทั้งนี้ ก๊าซธรรมชาติจะถูกขายให้แก่ ปตท. ภายใต้เงื่อนไข Take-or-Pay ตามสัญญาซื้อขายก๊าซธรรมชาติระยะยาว โดยการขนส่งก๊าซธรรมชาติจากโครงการ

เขตอาณานิคมแห่งประเทศไทยนั้น กลุ่ม ปตท.สผ. และผู้ร่วมทุนได้ก่อสร้างและดำเนินการวางท่อส่งนอกชายฝั่งและท่อส่งบนบก (ขนานไปกับท่อส่งของโครงการยาดานา) จากโครงการไปยังชายแดนประเทศไทย ภายใต้ชื่อ Taninthayi Pipeline Company (TPC)

ในปี 2565 โครงการได้หยุดผลิตเนื่องจากก๊าซฯ จากหลุมผลิตลดลงน้อยกว่าอัตราการผลิตขั้นต่ำของเครื่องจักร ประกอบกับเครื่องจักรมีปัญหาความร้อนสูงในช่วงไตรมาสที่ 2 โดยโครงการมีปริมาณการขายโดยเฉลี่ยของก๊าซธรรมชาติเฉลี่ยเท่ากับประมาณ 12 ล้านลูกบาศก์ฟุตต่อวัน (หรือประมาณ 1,900 บาร์เรลเทียบเท่าน้ำมันดิบต่อวัน) และคอนเดนเสทประมาณ 600 บาร์เรลต่อวัน ตามลำดับ ทั้งนี้กลุ่ม ปตท.สผ. ได้แจ้งขอยุติการลงทุนในโครงการเขตอาณานิคม และ TPC มีผลตั้งแต่วันที่ 31 พฤษภาคม 2565

โครงการแปลง 17/06

โครงการแปลง 17/06 ตั้งอยู่นอกชายฝั่งทะเลทางทิศตะวันตกของประเทศแองโกลา เมื่อวันที่ 16 ธันวาคม 2565 กลุ่ม ปตท.สผ. ได้ลงนามในสัญญาซื้อขายเพื่อขายสัดส่วนการลงทุนทั้งหมดในโครงการแปลง 17/06 ประเทศแองโกลา ที่ร้อยละ 2.5 ให้แก่บริษัท SOMOIL BLOCO 17/06 (SU), S.A. ซึ่งเป็นบริษัทย่อยของบริษัท Sociedade Petrolifera Angolana, S.A. (SOMOIL) โดยการซื้อขายจะมีผลสมบูรณ์เมื่อบรรลุเงื่อนไขตามที่ระบุไว้ในสัญญาซื้อขาย โดยคาดว่าจะแล้วเสร็จภายในกลางปี 2566 หลังจากการขายเงินลงทุนในครั้งนี้เสร็จสมบูรณ์ จะถือเป็นการยุติบทบาทการดำเนินงานทั้งหมดของกลุ่ม ปตท.สผ. ในประเทศแองโกลา

โครงการบราซิล เนียส เอพี 1

โครงการบราซิล เนียส เอพี 1 ตั้งอยู่บริเวณแอ่ง Barreirinhas นอกชายฝั่งทางตะวันออกของประเทศบราซิล เมื่อวันที่ 31 สิงหาคม 2565 กลุ่ม ปตท.สผ. ได้ลงนามในสัญญาซื้อขายเพื่อขายเงินลงทุนทั้งหมดในบริษัท PTTEP Brazil Investments in Oil and Gas Exploration and Production Limitada (PTTEP BL) ซึ่งจดทะเบียนในประเทศบราซิล พร้อมทั้งภาวะผูกพันทั้งหมด ให้แก่บริษัท Ubuntu Engenharia e Serviços Ltda. โดย PTTEP BL ถือสัดส่วนการลงทุนในโครงการบราซิล เนียส เอพี 1 ร้อยละ 25 ซึ่งการขายจะมีผลสมบูรณ์เมื่อบรรลุเงื่อนไขตามที่ระบุไว้ในสัญญาซื้อขาย

โครงการบราซิล บีเอ็ม อีเอส 23

โครงการบราซิล บีเอ็ม อีเอส 23 ตั้งอยู่บริเวณแอ่ง Espirito Santo นอกชายฝั่งทางตะวันออกของประเทศบราซิล เมื่อวันที่ 31 สิงหาคม 2565 กลุ่ม ปตท.สผ. ได้ลงนามในสัญญาซื้อขายเพื่อขายเงินลงทุนทั้งหมดในบริษัท PTTEP Brazil Investments in Oil and Gas Exploration and Production Limitada (PTTEP BL) ซึ่งจดทะเบียนในประเทศบราซิล พร้อมทั้งภาวะผูกพันทั้งหมด ให้แก่บริษัท Ubuntu Engenharia e Serviços Ltda. โดย PTTEP BL ถือสัดส่วนการลงทุนในโครงการบราซิล บีเอ็ม อีเอส 23 ร้อยละ 20 ซึ่งการขายจะมีผลสมบูรณ์เมื่อบรรลุเงื่อนไขตามที่ระบุไว้ในสัญญาซื้อขาย

โครงการพีทีทีพี ออสเตรเลีย

- แหล่งซาลิส (AC/L3) เมื่อวันที่ 19 พฤศจิกายน 2564 PTTEP Australasia (Ashmore Cartier) Pty Ltd (PTTEP AAA) ได้ยื่นขอคืนพื้นที่แปลงสำรวจในแหล่งซาลิส (AC/L3) และได้รับอนุมัติจากรัฐบาลออสเตรเลียแล้วเมื่อวันที่ 2 สิงหาคม 2565
- แหล่งออร์คิด (AC/P54) เมื่อวันที่ 19 ธันวาคม 2565 PTTEP Australasia (Ashmore Cartier) Pty Ltd (PTTEP AAA) ได้ยื่นขอคืนพื้นที่แปลงสำรวจในแหล่งออร์คิด (AC/P54) ทั้งนี้จะมีผลสมบูรณ์เมื่อได้รับอนุมัติจากรัฐบาลออสเตรเลีย
- แหล่งฮอดดาเซียส (AC/RL6) เมื่อวันที่ 20 ธันวาคม 2565 PTTEP Australia Timor Sea Pty Ltd (PTTEP AT) ได้ยื่นความประสงค์ไม่ต่ออายุพื้นที่แปลงสำรวจในแหล่งฮอดดาเซียส (AC/RL6) ทั้งนี้จะมีผลสมบูรณ์เมื่อได้รับอนุมัติจากรัฐบาลออสเตรเลีย

1.3 โครงสร้างการถือหุ้นของกลุ่มบริษัท

(1) นโยบายการดำเนินงานของบริษัทในกลุ่ม ปตท.สผ.

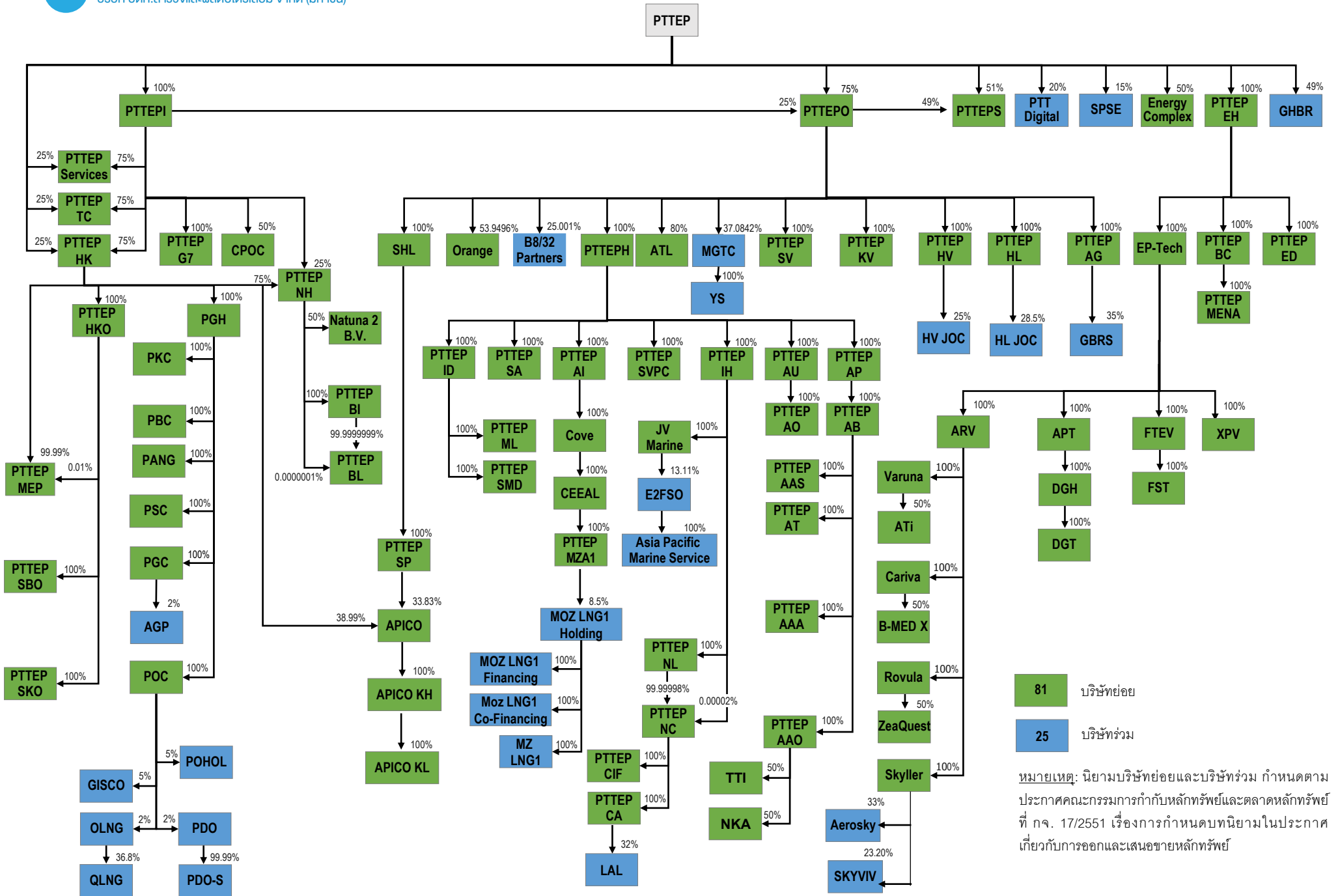
ปตท.สผ. มีการขยายการดำเนินธุรกิจสำรวจและผลิตปิโตรเลียมทั้งในประเทศและต่างประเทศ ธุรกิจที่เกี่ยวข้องกับการสำรวจและผลิตปิโตรเลียม รวมทั้งธุรกิจอื่น ๆ ดังนั้น การจัดตั้งบริษัทย่อยและบริษัทร่วมขึ้นในภูมิภาคต่าง ๆ จึงจำเป็นเพื่อประโยชน์ในการลงทุน และเพิ่มประสิทธิภาพในการดำเนินงานให้สามารถแข่งขันกับบริษัทน้ำมันนานาชาติ เกิดความคล่องตัวในการดำเนินงาน ตลอดจนสามารถปรับตัวตามทิศทางของเศรษฐกิจโลก การจัดตั้งบริษัทย่อยหรือบริษัทร่วมดังกล่าวจะต้องพิจารณาถึงปัจจัยต่าง ๆ ให้รอบคอบ ทั้งในเรื่องของบทบัญญัติของกฎหมาย โครงสร้างทางการเงิน ภาษีอากร เงื่อนไขทางธุรกิจและเงื่อนไขการลงทุนต่าง ๆ ตลอดจนการบริหารความเสี่ยง เป็นต้น

ปตท.สผ. มีนโยบายการบริหารบริษัทย่อยตามนโยบายและทิศทางกลยุทธ์ของ ปตท.สผ. โดยมีการมอบหมายผู้บริหารและพนักงานจาก ปตท.สผ. ไปสังกัดในบริษัทย่อยโดยเฉพาะในตำแหน่งที่สำคัญ ในการบริหารบริษัทย่อยนั้น ปตท.สผ. จะเป็นผู้กำกับดูแลในด้านกลยุทธ์และการลงทุน ทั้งนี้ คณะกรรมการบริษัทย่อยโดยเฉพาะในธุรกิจอื่น ๆ เช่น เออาร์วี จะมีอำนาจในการตัดสินใจด้านการบริหารธุรกิจให้บรรลุเป้าหมายและกลยุทธ์ที่วางไว้ ส่วนการบริหารบริษัทร่วม ปตท.สผ. จะแต่งตั้งตัวแทนเข้าไปร่วมตัดสินใจเกี่ยวกับนโยบายและแผนการดำเนินงานของบริษัทในฐานะผู้ถือหุ้น และ/หรือ กรรมการของบริษัทร่วมภายใต้เงื่อนไขการลงทุนในธุรกิจนั้น ๆ อื่นๆ ในการบริหารจัดการบริษัทย่อยและบริษัทร่วม ปตท.สผ. ยึดถือตามหลักการกำกับดูแลกิจการที่ดีและจริยธรรมธุรกิจของกลุ่ม ปตท.สผ. เพื่อให้การดำเนินงานเป็นไปอย่างมีประสิทธิภาพ โปร่งใส เป็นธรรม และบรรลุผลลการดำเนินงานตามเป้าหมายที่วางไว้

ในการพิจารณาแต่งตั้งกรรมการบริษัทย่อยและบริษัทร่วม ปตท.สผ. จะพิจารณาแต่งตั้งผู้บริหารของ ปตท.สผ. ที่รับผิดชอบในความสำเร็จของโครงการที่อยู่ภายใต้บริษัทย่อยหรือบริษัทร่วมนั้นเข้าเป็นกรรมการ เพื่อให้การดำเนินงานของบริษัทย่อยและบริษัทร่วมเป็นไปตามกรอบนโยบายและทิศทางกลยุทธ์ทางธุรกิจของ ปตท.สผ. ภายใต้ต้นนโยบายและการกำกับดูแลของ ปตท.สผ. และกรรมการท้องถิ่น (Local Director) เป็นกรรมการบริษัทย่อยหรือบริษัทร่วมเพื่อให้เป็นไปตามกฎหมายหรือเงื่อนไขการลงทุนของประเทศที่เข้าไปลงทุน ทั้งนี้ ปตท.สผ. จะมีการติดตามและกำกับการดำเนินงานของบริษัทย่อยและบริษัทร่วมโดยกำหนดให้มีการรายงานผลการดำเนินงานต่อ ปตท.สผ. เป็นรายไตรมาส

(2) โครงสร้างการถือหุ้นของกลุ่มบริษัท

ณ วันที่ 31 ธันวาคม 2565 ปตท.สผ. ถือหุ้นในนิติบุคคลอื่นทั้งสิ้น 106 บริษัท แบ่งเป็นบริษัทย่อย 81 บริษัท และบริษัทร่วม 25 บริษัท โครงสร้างการถือหุ้นของกลุ่มบริษัทตามภาพประกอบ ดังนี้



81 บริษัทย่อย
25 บริษัทร่วม

หมายเหตุ: นิยามบริษัทย่อยและบริษัทร่วม กำหนดตามประกาศคณะกรรมการกำกับหลักทรัพย์และตลาดหลักทรัพย์ที่ กจ. 17/2551 เรื่องการกำหนดบทนิยามในประกาศเกี่ยวกับการออกและเสนอขายหลักทรัพย์

(3) ข้อมูล ปตท.สผ.

ชื่อบริษัท

บริษัท ปตท.สำรวจและผลิตปิโตรเลียม จำกัด (มหาชน) หรือ ปตท.สผ.

สถานที่อยู่สำนักงานใหญ่

เลขที่ 555/1 ศูนย์เอนเนอร์ยีคอมเพล็กซ์ อาคารเอ ชั้นที่ 6, 19-36
ถนนวิภาวดีรังสิต แขวงจตุจักร เขตจตุจักร กรุงเทพฯ 10900 ประเทศไทย

ประเภทธุรกิจ

สำรวจและผลิตปิโตรเลียมและลงทุนในธุรกิจต่อเนื่อง

เลขทะเบียนบริษัท

0107535000206

โทรศัพท์

+66-2537-4000

โทรสาร

+66-2537-4444

เว็บไซต์

www.pttep.com

อีเมล

ติดต่อกรรมการอิสระ independentdirector@pttep.com

ติดต่อนักลงทุนสัมพันธ์ ir@pttep.com

ติดต่อเลขานุการบริษัท corporatesecretary@pttep.com

ทุนจดทะเบียน

3,969,985,400 บาท แบ่งออกเป็นหุ้นสามัญ 3,969,985,400 หุ้น มูลค่าหุ้นละ 1 บาท

ทุนชำระแล้ว

3,969,985,400 บาท แบ่งออกเป็นหุ้นสามัญ 3,969,985,400 หุ้น มูลค่าหุ้นละ 1 บาท
(ณ วันที่ 31 ธันวาคม 2565)

(4) ข้อมูลบริษัทย่อยและบริษัทร่วม

- ข้อมูลบริษัทย่อย¹

ณ วันที่ 31 ธันวาคม 2565 ปตท.สผ. มีบริษัทย่อยทั้งหมด 81 บริษัท โดยสามารถติดต่อทางโทรศัพท์และโทรสาร เช่นเดียวกับ ปตท.สผ. ตามหัวข้อ 1.3 (3) และมีรายชื่อกรรมการของกลุ่ม ปตท.สผ. ของแต่ละบริษัท ตามเอกสารแนบ 2 ดังนี้

ที่	ชื่อย่อ	ชื่อบริษัท	จำนวนหุ้นที่จำหน่ายแล้ว		สัดส่วนการถือหุ้น (โดยตรง/อ้อม) ทั้งหมด	
ธุรกิจสำรวจและผลิตปิโตรเลียม						
1	APICO	APICO LLC	338,278	หุ้นสามัญ	PTTEP SP	ร้อยละ 33.83
			389,937		PTTEP HK	ร้อยละ 38.99
2	APICO KH	APICO Khorat (Holdings) LLC	-	-	APICO	ร้อยละ 100
3	อพีโก้ โคราช / APICO KL	บริษัท อพีโก้ (โคราช) จำกัด	5,885,168	หุ้นสามัญ	APICO KH	ร้อยละ 100
4	CEEAL	Cove Energy East Africa Limited	5,000	หุ้นสามัญ	Cove	ร้อยละ 100
5	Cove	Cove Energy Limited	509,240,963	หุ้นสามัญ	PTTEP AI	ร้อยละ 100
6	CPOC	Carigali-PTTEPI Operating Company Sdn. Bhd.	350,000	หุ้นสามัญ	ปตท.สผ.อ. / PTTEPI	ร้อยละ 50
7	อีพี-เทค / EP-Tech	บริษัท อีพี-เทค เวเนเจอร์ส โฮลดิ้ง จำกัด	38,171,550	หุ้นสามัญ	ปตท.สผ. อีเอส / PTTEP EH	ร้อยละ 100
8	JV Marine	JV Marine Limited	50,000	หุ้นสามัญ	PTTEP IH	ร้อยละ 100
9	Natuna	Natuna 2 B.V.	90,000	หุ้นสามัญ	PTTEP NH	ร้อยละ 50
10	ออเรนจ์ / Orange	บริษัท ออเรนจ์ เอ็นเนอร์ยี จำกัด	1,000,000	หุ้นสามัญ	PTTEPO	ร้อยละ 53.9496
11	PANG	PTTEP (Angola) Corporation	50,000	หุ้นสามัญ	PGH	ร้อยละ 100
12	PBC	Partex (Brazil) Corporation	50,000	หุ้นสามัญ	PGH	ร้อยละ 100
13	PGC	PTTEP Gas Corporation	2,000,000	หุ้นสามัญ	PGH	ร้อยละ 100
14	PGH	PTTEP Group Holding B.V.	100,000	หุ้นสามัญ	PTTEP HK	ร้อยละ 100
15	PKC	PTTEP (Kazakhstan) Corporation	500	หุ้นสามัญ	PGH	ร้อยละ 100

¹ ประกาศคณะกรรมการกำกับหลักทรัพย์และตลาดหลักทรัพย์ที่ กจ. 17/2551 เรื่อง การกำหนดบทนิยามในประกาศเกี่ยวกับการออกและเสนอขายหลักทรัพย์

ที่	ชื่อย่อ	ชื่อบริษัท	จำนวนหุ้นที่จำหน่ายแล้ว		สัดส่วนการถือหุ้น (โดยตรง/อ้อม) ทั้งหมด	
				หุ้นสามัญ		
16	POC	PTTEP Oman E&P Corporation	2,500	หุ้นสามัญ	PGH	ร้อยละ 100
17	PSC	Partex Services Corporation	3,000	หุ้นสามัญ	PGH	ร้อยละ 100
18	PTTEP AAA	PTTEP Australasia (Ashmore Cartier) Pty Ltd	1,700,000	หุ้นสามัญ	PTTEP AB	ร้อยละ 100
19	PTTEP AAO	PTTEP Australasia (Operations) Pty Ltd	106,686,517	หุ้นสามัญ	PTTEP AB	ร้อยละ 100
20	PTTEP AAS	PTTEP Australasia (Staff) Pty Ltd	10	หุ้นสามัญ	PTTEP AB	ร้อยละ 100
21	PTTEP AB	PTTEP Australia Browse Basin Pty Ltd	50,000	หุ้นสามัญ	PTTEP AP	ร้อยละ 100
22	PTTEP AG	PTTEP Algeria Company Limited	50,000	หุ้นสามัญ	PTTEPO	ร้อยละ 100
23	PTTEP AI	PTTEP Africa Investment Limited	50,000	หุ้นสามัญ	PTTEPH	ร้อยละ 100
24	PTTEP AO	PTTEP Australia Offshore Pty Ltd	50,000	หุ้นสามัญ	PTTEP AU	ร้อยละ 100
25	PTTEP AP	PTTEP Australia Perth Pty Ltd	50,000	หุ้นสามัญ	PTTEPH	ร้อยละ 100
26	PTTEP AT	PTTEP Australia Timor Sea Pty Ltd	50	หุ้นสามัญ	PTTEP AB	ร้อยละ 100
27	PTTEP AU	PTTEP Australia Pty Ltd	50,000	หุ้นสามัญ	PTTEPH	ร้อยละ 100
28	PTTEP BI	PTTEP Brazil Investment B.V.	50,000	หุ้นสามัญ	PTTEP NH	ร้อยละ 100
29	PTTEP BL	PTTEP Brazil Investments in Oil and Gas Exploration and Production Limitada	790,293,700	หุ้นสามัญ	PTTEP BI PTTEP NH	ร้อยละ 99.9999999 ร้อยละ 0.0000001
30	PTTEP CA	PTTEP Canada Limited	3,144,348,190	หุ้นสามัญ	PTTEP NC	ร้อยละ 100
31	ปตท.สม. อีดี / PTTEP ED	บริษัท ปตท.สม. เอนเนอร์ยี ดีเวลลอปเม้นท์ จำกัด	421,019,233	หุ้นสามัญ	ปตท.สม. อีเอช / PTTEP EH	ร้อยละ 100
32	ปตท.สม. อีเอช / PTTEP EH	บริษัท ปตท.สม. เอนเนอร์ยี โฮลดิ้ง (ประเทศไทย) จำกัด	699,541,855	หุ้นสามัญ	ปตท.สม. / PTTEP	ร้อยละ 100
33	ปตท.สม.จี7 / PTTEP G7	บริษัท ปตท.สม.จี7 จำกัด	8,030,741	หุ้นสามัญ	ปตท.สม.อ. / PTTEPI	ร้อยละ 100
34	PTTEP HK	PTTEP HK Holding Limited	10,000	หุ้นสามัญ	ปตท.สม. / PTTEP ปตท.สม.อ. / PTTEPI	ร้อยละ 25 ร้อยละ 75
35	PTTEP HKO	PTTEP HK Offshore Limited	10,000	หุ้นสามัญ	PTTEP HK	ร้อยละ 100

ที่	ชื่อย่อ	ชื่อบริษัท	จำนวนหุ้นที่จำหน่ายแล้ว		สัดส่วนการถือหุ้น (โดยตรง/อ้อม) ทั้งหมด	
				หุ้นสามัญ		
36	PTTEP HL	PTTEP Hoang-Long Company Limited	50,000	หุ้นสามัญ	PTTEPO	ร้อยละ 100
37	PTTEP HV	PTTEP Hoan-Vu Company Limited	50,000	หุ้นสามัญ	PTTEPO	ร้อยละ 100
38	PTTEP ID	PTTEP Indonesia Company Limited	50,000	หุ้นสามัญ	PTTEPH	ร้อยละ 100
39	PTTEP IH	PTTEP International Holding Company Limited	50,000	หุ้นสามัญ	PTTEPH	ร้อยละ 100
40	PTTEP KV	PTTEP Kim Long Vietnam Company Limited	50,000	หุ้นสามัญ	PTTEPO	ร้อยละ 100
41	PTTEP MENA	PTTEP MENA Limited	500	หุ้นสามัญ	ปตท.สผ.ศธ. / PTTEP BC	ร้อยละ 100
42	PTTEP MEP	PTTEP Mexico E&P Limited, S. de R.L. de C.V.	3,000	หุ้นสามัญ	PTTEP HK PTTEP HKO	ร้อยละ 99.99 ร้อยละ 0.01
43	PTTEP ML	PTTEP Malunda Limited	50,000	หุ้นสามัญ	PTTEP ID	ร้อยละ 100
44	PTTEP MZA1	PTTEP Mozambique Area 1 Limited	5,000	หุ้นสามัญ	CEEAL	ร้อยละ 100
45	PTTEP NC	PTTEP Netherlands Coöperatie U.A.	-	-	PTTEP IH PTTEP NL	ร้อยละ 0.00002 ร้อยละ 99.99998
46	PTTEP NH	PTTEP Netherlands Holding Coöperatie U.A.	-	-	PTTEP HK ปตท.สผ.อ. / PTTEPI	ร้อยละ 75 ร้อยละ 25
47	PTTEP NL	PTTEP Netherland Holding Limited	50,000	หุ้นสามัญ	PTTEP IH	ร้อยละ 100
48	PTTEP SA	PTTEP South Asia Limited	50,000	หุ้นสามัญ	PTTEPH	ร้อยละ 100
49	PTTEP SBO	PTTEP Sabah Oil Limited	10,000	หุ้นสามัญ	PTTEP HKO	ร้อยละ 100
50	PTTEP SKO	PTTEP Sarawak Oil Limited	10,000	หุ้นสามัญ	PTTEP HKO	ร้อยละ 100
51	PTTEP SMD	PTTEP South Mandar Limited	50,000	หุ้นสามัญ	PTTEP ID	ร้อยละ 100
52	PTTEP SP	PTTEP SP Limited	61,279,587	หุ้นสามัญ	SHL	ร้อยละ 100
53	PTTEP SV	PTTEP Southwest Vietnam Company Limited	50,000	หุ้นสามัญ	PTTEPO	ร้อยละ 100
54	PTTEPH	PTTEP Holding Company Limited	50,000	หุ้นสามัญ	PTTEPO	ร้อยละ 100

ที่	ชื่อย่อ	ชื่อบริษัท	จำนวนหุ้นที่จำหน่ายแล้ว		สัดส่วนการถือหุ้น (โดยตรง/อ้อม) ทั้งหมด	
				หุ้นสามัญ		ร้อยละ
55	ปตท.สผ.อ. / PTTEPI	บริษัท ปตท.สผ. อินเตอร์เนชั่นแนล จำกัด	2,000,000,000	หุ้นสามัญ	ปตท.สผ. / PTTEP	ร้อยละ 100
56	PTTEPO	PTTEP Offshore Investment Company Limited	6,667	หุ้นสามัญ	ปตท.สผ. / PTTEP ปตท.สผ.อ. / PTTEPI	ร้อยละ 75 ร้อยละ 25
57	ปตท.สผ.สยาม / PTTEPS	บริษัท ปตท.สผ. สยาม จำกัด	1,000,000	หุ้นสามัญ	ปตท.สผ. / PTTEP PTTEPO	ร้อยละ 51 ร้อยละ 49
58	SHL	Sinphuhorm Holdings Limited	100	หุ้นสามัญ	PTTEPO	ร้อยละ 100
ธุรกิจที่เกี่ยวข้องกับการสำรวจและผลิตปิโตรเลียม						
59	APT	Asia Power and Transportation SG Holding Pte. Ltd. (ลงทุนในธุรกิจพลังงานและท่อขนส่งก๊าซสำหรับโครงการในต่างประเทศ)	5,450,000	หุ้นสามัญ	อีพี-เทค / EP-Tech	ร้อยละ 100
60	ATL	Andaman Transportation Limited (ลงทุนในท่อขนส่งก๊าซสำหรับโครงการในต่างประเทศ)	62,500	หุ้นสามัญ	PTTEPO	ร้อยละ 80
61	DGH	Delta Gas Transportation SG Holding Pte. Ltd. (ลงทุนในธุรกิจท่อขนส่งก๊าซสำหรับโครงการในต่างประเทศ)	5,400,000	หุ้นสามัญ	APT	ร้อยละ 100
62	DGT	Delta Gas Transportation Limited (ลงทุนในธุรกิจท่อขนส่งก๊าซสำหรับโครงการในต่างประเทศ)	50,000	หุ้นสามัญ	DGH	ร้อยละ 100
63	ปตท.สผ.ศธ. / PTTEP BC	บริษัท ปตท.สผ. ศูนย์บริหารธุรกิจ จำกัด (เป็นศูนย์บริหารธุรกิจของ ปตท.สผ. และบริษัทย่อย)	2,249,178,269	หุ้นสามัญ	ปตท.สผ. อีเอส / PTTEP EH	ร้อยละ 100
64	PTTEP CIF	PTTEP Canada International Finance Limited (จัดหาเงินทุนเพื่อธุรกิจของ ปตท.สผ.)	62,202,800	หุ้นสามัญ	PTTEP NC	ร้อยละ 100
65	พีทีทีอีพี เซอร์วิสเอส / PTTEP Services	บริษัท พีทีทีอีพี เซอร์วิสเอส จำกัด (ให้บริการสนับสนุนบุคลากร)	1,000,000	หุ้นสามัญ	ปตท.สผ. / PTTEP ปตท.สผ.อ. / PTTEPI	ร้อยละ 25 ร้อยละ 75
66	PTTEP SVPC	PTTEP Southwest Vietnam Pipeline Company Limited (ลงทุนในท่อขนส่งก๊าซสำหรับโครงการในต่างประเทศ)	50,000	หุ้นสามัญ	PTTEPH	ร้อยละ 100

ที่	ชื่อย่อ	ชื่อบริษัท	จำนวนหุ้นที่จำหน่ายแล้ว		สัดส่วนการถือหุ้น (โดยตรง/อ้อม) ทั้งหมด	
67	ปตท.สผ.ตง. / PTTEP TC	บริษัท ปตท.สผ. ศูนย์บริหารเงิน จำกัด (เป็นศูนย์บริหารเงินของ ปตท.สผ. และบริษัทย่อย)	10,000,000	หุ้นสามัญ	ปตท.สผ. / PTTEP ปตท.สผ.อ. / PTTEPI	ร้อยละ 25 ร้อยละ 75
ธุรกิจอื่น						
68	เออาร์วี / ARV	บริษัท เอไอ แอนด์ โรโบติกส์ เวนเจอร์ส จำกัด (วิจัยพัฒนาและให้บริการปัญญาประดิษฐ์และหุ่นยนต์)	35,006,250	หุ้นสามัญ	อีพี-เทค / EP-Tech	ร้อยละ 100
69	เอทีไอ / ATi	บริษัท เอทีไอ เทคโนโลยีส์ จำกัด (พัฒนาสินค้าและให้บริการเทคโนโลยีด้านการเกษตร)	4,000,000	หุ้นสามัญ	วรุณา / Varuna	ร้อยละ 50
70	บี-เมด เอ็กซ์ / B-MED X	บริษัท บี-เมด เอ็กซ์ จำกัด (ให้บริการดิจิทัลแพลตฟอร์มดูแลสุขภาพ)	200,000	หุ้นสามัญ	แคริว่า / Cariva	ร้อยละ 50
71	แคริว่า / Cariva	บริษัท แคริว่า (ประเทศไทย) จำกัด (พัฒนาและให้บริการปัญญาประดิษฐ์สำหรับการจัดการข้อมูลสุขภาพ สวัสดิภาพและการออกกำลังกายของบุคคล)	19,352,560	หุ้นสามัญ	เออาร์วี / ARV	ร้อยละ 100
72	เอนเนอร์ยี คอมเพล็กซ์ / Energy Complex	บริษัท เอนเนอร์ยี คอมเพล็กซ์ จำกัด (ให้เช่าอสังหาริมทรัพย์)	180,000,000	หุ้นสามัญ	ปตท.สผ. / PTTEP	ร้อยละ 50
73	ฟิวเจอร์เทค โซลาร์ / FST	บริษัท ฟิวเจอร์เทค โซลาร์ (ประเทศไทย) จำกัด (ธุรกิจพลังงานหมุนเวียนและพลังงานไฟฟ้า)	1,080,000	หุ้นสามัญ	ฟิวเจอร์เทค เอนเนอร์ยี / FTEV	ร้อยละ 100
74	ฟิวเจอร์เทค เอนเนอร์ยี / FTEV	บริษัท ฟิวเจอร์เทค เอนเนอร์ยี เวนเจอร์ส จำกัด (ธุรกิจพลังงานหมุนเวียนและพลังงานรูปแบบต่าง ๆ)	1,140,000	หุ้นสามัญ	อีพี-เทค / EP-Tech	ร้อยละ 100
75	NKA	North Kimberley Airport Pty Ltd (เป็นฐานปฏิบัติการทางเดินอากาศ)	600	หุ้นสามัญ	PTTEP AAO	ร้อยละ 50
76	โรวูล่า / Rovula	บริษัท โรวูล่า (ประเทศไทย) จำกัด (พัฒนาและให้บริการหุ่นยนต์และปัญญาประดิษฐ์ สำหรับการสำรวจ สภาพแวดล้อมใต้ทะเล และซ่อมแซมสิ่งปลูกสร้างใต้ทะเล)	94,091,290	หุ้นสามัญ	เออาร์วี / ARV	ร้อยละ 100

ที่	ชื่อย่อ	ชื่อบริษัท	จำนวนหุ้นที่จำหน่ายแล้ว		สัดส่วนการถือหุ้น (โดยตรง/อ้อม) ทั้งหมด	
77	สไกลเลอร์ / Skyller	บริษัท สไกลเลอร์ โซลูชันส์ จำกัด (พัฒนาและให้บริการเครื่องบินไร้คนขับที่ควบคุมด้วยวิทยุทางไกล หุ่นยนต์ และปัญญาประดิษฐ์ สำหรับการจัดส่งสิ่งของทางอากาศ)	36,412,270	หุ้นสามัญ	เออาร์วี / ARV	ร้อยละ 100
78	TTI	Troughton Island Pty Ltd (เป็นฐานปฏิบัติการทางเดินอากาศสำรอง)	100	หุ้นสามัญ	PTTEP AAO	ร้อยละ 50
79	วรุณา / Varuna	บริษัท วรุณา (ประเทศไทย) จำกัด (พัฒนาและให้บริการเครื่องบินไร้คนขับที่ควบคุมด้วยวิทยุทางไกล หุ่นยนต์ และปัญญาประดิษฐ์ สำหรับการเกษตรกรรมและป่าไม้)	38,262,010	หุ้นสามัญ	เออาร์วี / ARV	ร้อยละ 100
80	เอ็กซ์พลอร์ เวนเจอร์ส / XPV	บริษัท เอ็กซ์พลอร์ เวนเจอร์ส จำกัด (ลงทุนในบริษัท กิจการค้า รวมถึงกองทุนในธุรกิจเทคโนโลยีและนวัตกรรม ด้านพลังงาน หรือธุรกิจสินทรัพย์ดิจิทัล)	186,825	หุ้นสามัญ	อีพี-เทค / EP-Tech	ร้อยละ 100
81	ซีเควสต์ / ZeaQuest	บริษัท ซีเควสต์ จำกัด (พัฒนาและให้บริการเทคโนโลยีหุ่นยนต์และปัญญาประดิษฐ์ สำหรับการ การวิศวกรรมใต้ทะเล)	1,550,000	หุ้นสามัญ	โรวูล่า / Rovula	ร้อยละ 50

- บริษัทร่วม¹

ณ วันที่ 31 ธันวาคม 2565 ปตท.สผ. มีบริษัทร่วมทั้งหมด 25 บริษัท ดังนี้

ที่	ชื่อย่อ	ชื่อบริษัท	ประเภทธุรกิจ	จำนวนหุ้นที่จำหน่ายแล้ว		สัดส่วนการถือหุ้น (โดยตรง/อ้อม) ทั้งหมด
1	แอโร สกาย / Aerosky	บริษัท แอโร สกาย โซลูชันส์ จำกัด สำนักงานใหญ่: 3/24 ซอยพหลโยธิน 13 ถนนพหลโยธิน แขวงพญาไท เขตพญาไท กรุงเทพมหานคร 10400 ประเทศไทย โทรศัพท์: +66-2618-2266 โทรสาร: -	ให้บริการด้านอากาศยานไร้คนขับ เพื่อการตรวจสอบโครงสร้าง และอุปกรณ์	300,000	หุ้นสามัญ	สไกลเลอร์ / Skyller ร้อยละ 33
2	AGP	Abu Dhabi Gas Industries Limited สำนักงานใหญ่: P.O. Box 665, Abu Dhabi, United Arab Emirates โทรศัพท์: +971-2707-0000 โทรสาร: +971-2602-3389	โรงแยกก๊าซธรรมชาติ	8,000	หุ้นสามัญ	PGC ร้อยละ 2
3	Asia Pacific Marine Services	Asia Pacific Marine Services (EF) B.V. สำนักงานใหญ่: Naritaweg 165, Telestone 8, 1043 BW Amsterdam, The Netherlands โทรศัพท์: - โทรสาร: -	ให้เช่าเรือ FSO	18,000	หุ้นสามัญ	E2FSO ร้อยละ 100
4	บี 8/32 พาร์ทเนอร์ / B8/32 Partners	บริษัท บี 8/32 พาร์ทเนอร์ จำกัด สำนักงานใหญ่: เลขที่ 19 อาคารไทยพาณิชย์ ปาร์คพลาซ่า ซีเอสดี อาคาร 3 ชั้น 5 ถนนรัชดาภิเษก แขวงจตุจักร กรุงเทพมหานคร 10900 ประเทศไทย โทรศัพท์: +66-2545-5555 โทรสาร: -	สำรวจและผลิตปิโตรเลียม	110,000	หุ้นสามัญ	PTTEPO ร้อยละ 25.001

¹ ประกาศคณะกรรมการกำกับหลักทรัพย์และตลาดหลักทรัพย์ ที่ กจ. 17/2551 เรื่อง การกำหนดบทนิยามในประกาศเกี่ยวกับการออกและเสนอขายหลักทรัพย์

ที่	ชื่อย่อ	ชื่อบริษัท	ประเภทธุรกิจ	จำนวนหุ้นที่จำหน่ายแล้ว		สัดส่วนการถือหุ้น (โดยตรง/อ้อม) ทั้งหมด
5	E2FSO	Erawan 2 FSO Pte. Ltd. สำนักงานใหญ่: 3 Fraser Street #12-28 Duo Tower Singapore โทรศัพท์: - โทรสาร: -	ให้เช่าเรือ FSO	100	หุ้นสามัญ	JV Marine ร้อยละ 13.11
6	GBRS	Groupement Bir Seba สำนักงานใหญ่: Zone d'activité Route Nationale N°3 BP 256 EURO JAPAN Hassi Messaoud, Ouargla, Algeria โทรศัพท์: +213-29-79-71-66 โทรสาร: +213-29-79-09-15	สำรวจและผลิตปิโตรเลียม	- ²	-	PTTEP AG ร้อยละ 35
7	GHBR	Groupement Hassi Bir Rekaiz สำนักงานใหญ่: 03 Rue Doudou Mokhtar, Coopérative Mustapha Djouab, Lot N°17 Ben Aknoun, 16306 Alger, Algérie โทรศัพท์: +213-23-23-85-45 โทรสาร: +213-23-23-85-44	สำรวจและผลิตปิโตรเลียม	- ³	-	PTTEP ร้อยละ 49
8	GISCO	Gas Investments and Services Company Limited สำนักงานใหญ่: 3 rd Floor, The Continental Building, 25 Church Street, Hamilton HM 12, Bermuda โทรศัพท์: - โทรสาร: -	ให้บริการด้านการจัดหาเงินทุน และด้านเทคนิคปิโตรเลียม เพื่อโครงการในต่างประเทศ	12,000	หุ้นสามัญ	POC ร้อยละ 5

² ไม่มีการออกหุ้น แต่สัดส่วนการถือหุ้นในบริษัทเป็นไปตามสัดส่วนการถือแปลงสัมปทาน

³ ไม่มีการออกหุ้น แต่สัดส่วนการถือหุ้นในบริษัทเป็นไปตามสัดส่วนการถือแปลงสัมปทาน

ที่	ชื่อย่อ	ชื่อบริษัท	ประเภทธุรกิจ	จำนวนหุ้นที่จำหน่ายแล้ว		สัดส่วนการถือหุ้น (โดยตรง/อ้อม) ทั้งหมด
9	HL JOC	Hoang Long Joint Operating Company สำนักงานใหญ่: Suite 2001, Me Linh Point Tower, 2 Ngo Duc Ke Street, District 1, Ho Chi Minh City, S.R. Vietnam โทรศัพท์: +84-8-3829-9359 โทรสาร: +84-8-3822-6106	สำรวจและผลิตปิโตรเลียม	- ⁴	-	PTTEP HL ร้อยละ 28.5
10	HV JOC	Hoan-Vu Joint Operating Company สำนักงานใหญ่: Suite 2006, Me Linh Point Tower, 2 Ngo Duc Ke Street, District 1, Ho Chi Minh City, S.R. Vietnam โทรศัพท์: +84-8-3823-9525 โทรสาร: +84-8-3823-9526	สำรวจและผลิตปิโตรเลียม	- ⁵	-	PTTEP HV ร้อยละ 25
11	LAL	Leismer Aerodrome Limited สำนักงานใหญ่: 1200, 215 – 9 th Avenue SW Calgary, AB T2P 1K3, Canada โทรศัพท์: +1-403-237-8227 โทรสาร: +1-403-264-4640	ให้บริการการเดินทางทางอากาศ	200	หุ้นสามัญ	PTTEP CA ร้อยละ 32
12	MGTC	Moattama Gas Transportation Company สำนักงานใหญ่: No. 5 Sacred Tooth Relic Lake Avenue, Punn Pin Gone Quarter No. 5, Mayangon Township, Yangon, Myanmar โทรศัพท์: +95-1-8650-977, 8660-466 โทรสาร: +95-1-8650-478, 8650-479	ท่อขนส่งก๊าซโครงการ ในต่างประเทศ	1,000,000	หุ้นสามัญ	PTTEPO ร้อยละ 37.0842

⁴ ไม่มีการออกหุ้น แต่สัดส่วนการถือหุ้นในบริษัทเป็นไปตามสัดส่วนการถือแปลงสัมปทาน⁵ ไม่มีการออกหุ้น แต่สัดส่วนการถือหุ้นในบริษัทเป็นไปตามสัดส่วนการถือแปลงสัมปทาน

ที่	ชื่อย่อ	ชื่อบริษัท	ประเภทธุรกิจ	จำนวนหุ้นที่จำหน่ายแล้ว		สัดส่วนการถือหุ้น (โดยตรง/อ้อม) ทั้งหมด
13	Moz LNG1 Co-Financing	MOZ LNG1 Co-Financing Company, LDA สำนักงานใหญ่: Moçambique, Cidade de Maputo, DISTRITO KAMPFUMO, Bairro de Sommerschild, Avenida Julius Nyerere, n.º 3412 โทรศัพท์: - โทรสาร: -	จัดหาเงินทุนเพื่อธุรกิจของ โครงการในต่างประเทศ	1,000,000	หุ้นสามัญ	MOZ LNG1 Holding ร้อยละ 100
14	MOZ LNG1 Financing	MOZ LNG1 Financing Company Ltd. สำนักงานใหญ่: 3510, 35 th Floor, Al Maqam Tower, ADGM Square, Al Maryah Island, Abu Dhabi, United Arab Emirates โทรศัพท์: - โทรสาร: -	จัดหาเงินทุนเพื่อธุรกิจของ โครงการในต่างประเทศ	140,000,000	หุ้นสามัญ	MOZ LNG1 Holding ร้อยละ 100
15	MOZ LNG1 Holding	MOZ LNG1 Holding Company Ltd. สำนักงานใหญ่: 3412 ResCo-work08, 34 Al Maqam Tower, ADGM Square, Al Maryah Island, Abu Dhabi, United Arab Emirates โทรศัพท์: - โทรสาร: -	สำรวจและผลิตปิโตรเลียม	1,000,000	หุ้นสามัญ	PTTEP MZA1 ร้อยละ 8.5
16	MZ LNG1	Mozambique LNG 1 Company Pte. Ltd. สำนักงานใหญ่: 50 Raffles Place #06-00 Singapore Land Tower, Singapore 048623 โทรศัพท์: - โทรสาร: -	สำรวจและผลิตปิโตรเลียม	2,500	หุ้นสามัญ	MOZ LNG1 Holding ร้อยละ 100
17	OLNG	Oman LNG LLC สำนักงานใหญ่: Ghala, P.O. Box 560, C.P.O, P.C. 116 The Sultanate of Oman โทรศัพท์: +968-2460-9999 โทรสาร: +968-2462-5406	โรงงานผลิตก๊าซธรรมชาติเหลว	1,209,877	หุ้นสามัญ	POC ร้อยละ 2

ที่	ชื่อย่อ	ชื่อบริษัท	ประเภทธุรกิจ	จำนวนหุ้นที่จำหน่ายแล้ว		สัดส่วนการถือหุ้น (โดยตรง/อ้อม) ทั้งหมด
18	PDO	Petroleum Development Oman LLC สำนักงานใหญ่: Mina A1 Fahal, Muscat, The Sultanate of Oman โทรศัพท์: +968-2467-8111 โทรสาร: 5212, Petro ON Cable: Petro Muscat	สำรวจและผลิตปิโตรเลียม	1,720	หุ้นสามัญ	POC ร้อยละ 2
19	PDO-S	Petroleum Development Oman Services LLC สำนักงานใหญ่: Al Qurm, Bousher, Muscat Governorate P.O. Box 81, Oman, Postal Code 100 โทรศัพท์: +968-9274-4696 โทรสาร: -	ให้บริการด้านเทคนิคที่ เกี่ยวข้องกับธุรกิจปิโตรเลียม	500,000	หุ้นสามัญ	PDO ร้อยละ 99.99
20	POHOL	Private Oil Holdings Oman Limited สำนักงานใหญ่: 8 York Road, London, England, SE1 7NA, UK โทรศัพท์: - โทรสาร: -	ถือสัดส่วนการร่วมทุนในธุรกิจ น้ำมันและก๊าซ	649,152	หุ้นสามัญ	POC ร้อยละ 5
21	พีทีที ดิจิตอล / PTT Digital	บริษัท พีทีที ดิจิตอล โซลูชั่น จำกัด สำนักงานใหญ่: เลขที่ 555/1 ศูนย์เอนเนอริยีคอมเพล็กซ์ อาคารเอ ชั้น 4-5 ถนนวิภาวดีรังสิต แขวงจตุจักร เขตจตุจักร กรุงเทพมหานคร 10900 ประเทศไทย โทรศัพท์: +66-2537-3456 โทรสาร: +66-2537-2935	ให้บริการด้านเทคโนโลยี สารสนเทศและการสื่อสาร	15,000,000	หุ้นสามัญ	ปตท.สผ. / PTTEP ร้อยละ 20
22	QLNG	QALHAT LNG SAOC สำนักงานใหญ่: Al Arfan Street. Gala Industrial Area – P.O. Box:3395, P.C.: 111 99 Street, Airport Heights, Ghala, Baushar, The Sultanate of Oman โทรศัพท์: +968-2462-5400 โทรสาร: +968-2462-5406	โรงงานผลิตก๊าซธรรมชาติเหลว	1,795,000	หุ้นสามัญ	OLNG ร้อยละ 36.8

ที่	ชื่อย่อ	ชื่อบริษัท	ประเภทธุรกิจ	จำนวนหุ้นที่จำหน่ายแล้ว		สัดส่วนการถือหุ้น (โดยตรง/อ้อม) ทั้งหมด
23	สกาย วีไอวี / SKYVIV	บริษัท สกาย วีไอวี จำกัด สำนักงานใหญ่: เลขที่ 102/99 ถนน ๓ ระนอง แขวงคลองเตย เขตคลองเตย กรุงเทพมหานคร ประเทศไทย โทรศัพท์: +66-2348-8532 โทรสาร: -	จำหน่ายและให้บริการโดรน ด้านวิศวกรรมและการเกษตร ครบวงจร	403,648	หุ้นสามัญ	สโกลเลอร์ / Skyller ร้อยละ 23.20
24	เอสพีเอสอี / SPSE	บริษัท สานพลัง วิศวกรรมเพื่อสังคม จำกัด สำนักงานใหญ่: เลขที่ 555/1 ศูนย์เอนเนอร์ยีคอมเพล็กซ์ อาคารเอ ชั้น 10 ถนนวิภาวดีรังสิต แขวงจตุจักร เขตจตุจักร กรุงเทพมหานคร 10900 ประเทศไทย โทรศัพท์: +66-2537-2971 โทรสาร: -	ดำเนินกิจการด้านวิศวกรรม เพื่อสังคม	1,000,000	หุ้นสามัญ	ปตท.สผ. / PTTEP ร้อยละ 15
25	YS	Yadana Suboo Company Limited สำนักงานใหญ่: No. 5 Sacred Tooth Relic, Lake Avenue, Punn Pin Gone Quarter No. 5, Mayangon Township, Yangon, Myanmar โทรศัพท์: +95-1-8650-977, 8660-466 โทรสาร: +95-1-8650-478, 8650-479	ให้บริการด้านธุรกรรมการเงิน	5,360	หุ้นสามัญ	MGTC ร้อยละ 100